



PÕLLUMAJANDUS- JA TOIDUAMET

BIOTURVALISUS SEAFARMIS

Põllumajandus- ja Toiduamet

08.09.2022



Euroopa Maaelu Arengu
Põllumajandusfond:
Euroopa investeeringud
maapiirkondadesse



Täna'sed teemad

- Mis on bioturvalisus ja miks see on vajalik
- Õiguslikud alused – igav aaga vajalik!
- Nõuete sisu laiemalt – elust enesest
- Sigade Aafrika katku hetkeolukord



Bioturvalisus

- varasem termin: bioohutus
- juhtimis- ja füüsiliste meetmete kogum, mis on loodud, et vähendada riski seoses:
 - a) taudi sissetoomisega loomapopulatsiooni, selle arenguga populatsiooni sees ja levimisega sealt välja, või
 - b) taudi sissetoomisega ettevõttesse, tsooni, bioturvarühmikusse, veovahendisse või muusse rajatisse, hoonesse või kohta, selle arenemisega seal ja levimisega sealt välja
- bioturvalisuse kava: kuidas ja milliseid bioturvalisuse meetmeid rakendatakse, riskid ja nende maandamine, meetmete rakendamise registreerimine, vastutajad



Bioturvalisus – miks vajalik?

- Jätkusuutlikkus
- Konkurentsivõime – siseturg, EL, kolmandad riigid
- Tauditõrje ja taudiennetus – patogeenide levik farmi sisse ja farmi sees
- Loomade heaolu
- Toodang - realiseerimine, toodangu langus
- Suurenenud ravimite kasutamine
- Zoonoosid



Õiguslikud alused (1)

Veterinaarseadus § 36

- (1) Bioturvalisuse kava koostab käesoleva seaduse § 24 lõike 2 punktide 1–3 kohaselt majandustegevusteate esitanud ning § 25 lõike 2 punktides 1–4 viidatud tegevusalal või ettevõttes tegutsemiseks tegevusloa saanud isik ettevõttes rakendatavate bioturvameetmete kohta
- (2) Nende loomaliikide loetelu, millesse kuuluvate loomade pidamisel koostab isik bioturvalisuse kava, kehtestab [valdkonna eest vastutav minister](#) määrusega.
- (4) Bioturvalisuse kava koostamisel ja ajakohastamisel võetakse arvesse Euroopa Parlamendi ja nõukogu määruse (EL) 2016/429 artiklis 10 sätestatud bioturvameetmeid ning sama määruse artiklis 25 sätestatud loomaterwise ülevaatuse tulemusi.



Õiguslikud alused (2)

Sigade Aafrika katku ennetamise ja tõrje täpsemad meetmed

§ 2. Sigade Aafrika katku täpsemad bioturvameetmed ettevõttes, kus peetakse sigu

- väljaspidamise keeld
- tarastus
- loomsete kõrvalsaaduste vedu
- haljassööda, allapanu korraldus
- söötmine



Õiguslikud alused (3)

Euroopa Liidu määrus 2016/429 (loomatervise määrus) artiklis 10 sätestatud bioturvameetmed

➤ **Füüsilise kaitse meetmed:**

- asjakohasel juhul ala sulgemine, piirdetarade ehitamine, varjualuste ehitamine või võrguga piiramine;
- puhastamine, desinfektsioon ning putuka- ja näriliste tõrjet.

➤ **Haldusmeetmed:**

- loomade, toodete, sõidukite ja inimeste ettevõttesse sisenemise ja sealt väljumise kord;
- seadmete kasutamise kord;
- asjaomaseid riske arvestavad liikumistingimused;
- loomade või toodete ettevõttesse toomise tingimused;
- äsja sisse toodud või haigete loomade eraldamine;
- surnud loomade ja muude loomsete kõrvalsaaduste ohutu kõrvaldamise süsteem



Bioturvalisusnõuded (2021/605 II lisa)

- Välistatud kontakt teiste ettevõtete sigadega ja metssigadega
- Seapidamisruumidesse sisenemisel ja väljumisel hügieeninõuded, riiete ja jalanõude vahetus, käte pesemine, jalanõude deso
- Keeld 48 tundi pärast jahipidamist kokku puutuda sigadega
- Kõrvaliste isikute ja transpordivahendite sisenemiskeeld
- Arvestus ettevõttesse sisenevate isikute ja transpordivahendite kohta
- Nõuded tarastusele (seapidamisruumid, sööda/allapanu hoidmise ruumid)
- Nõuded ehitistele (puhastatavad, desinfitseeritavad, loomakindlad)
- Nõuded BT kavale; BT kava heakskiitmine



Hoone, ruumid, tara (1)

- Sigade väljaspidamise keeld
- Välistatud kontakt teiste ettevõtete sigade ja metssigadega
- Hoone - looma- ja inimeste kindel; sööda ja allapanu ladestamise võimalused
- Ruumid – kergelt puhastatavad, kätepesu/deso, riietusruumid sissepääsu juures
- Tarastamine selliselt, et aluspinnasega ühendatud tara kaudu oleks välistatud metssigade sissepääs loomakasvatushoonesse ja selle territooriumile ning juurdepääs kasutatavale inventarile, söödale, allapanule, veele, sõnniku ja läga ladestuskohale
- Regulaarselt kontrollida piirdetara (augud, kaevatud käigud jne)
- Perimeetri korrashoid



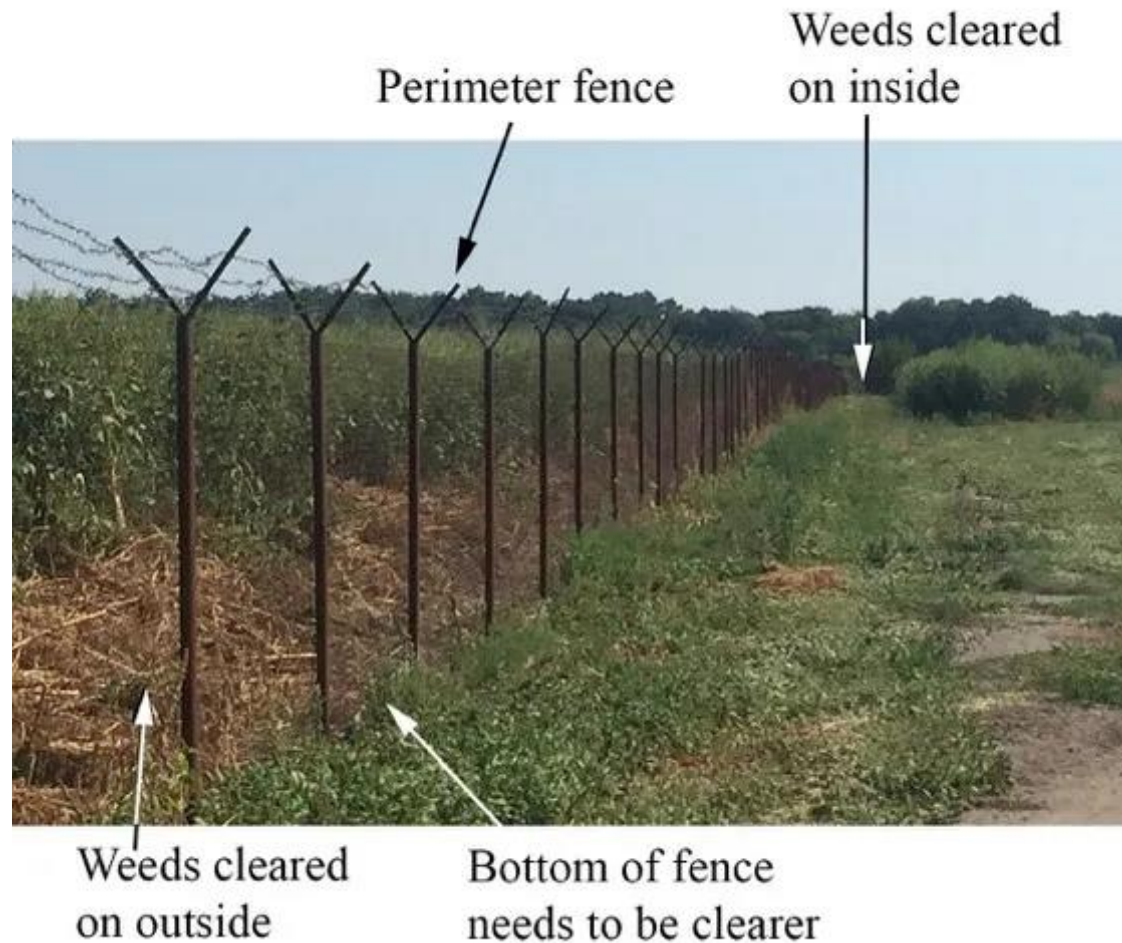
PÕLLUMAJANDUS- JA TOIDUAMET

Hoone, tara (2)





Hoone, tara (3)





Putukate ja näriliste tõrje

Näriliste tõrje

- Söödamajad näriliste liikumisteedel – hiir vs rott
- Regulaarne kontrollimine (asukohad farmi kaardil), sööda täiendamine. Juhised konkreetse aine, sh ka ohutuse kohta tootja infolehel

Putukate tõrje

- Akendel tiheda silmaga võrgukatted (ka lindude eemale hoidmiseks), kärbsepaber/püünis jne
- Hoida putukatele sobivate elu- ja sigimiskohti minimaalsetena (sõnnik, allapanu, korjused, sööt)
- Registreerida tegevused!





Sissetoodavate loomade logistika

- loomade maha laadimise koht eemal nõrgema immuunsüsteemiga loomadest
- loomade liikumistee farmis
- uued loomad paigutada teistest eraldi





Personali hügieenireeglid

Seapidamisruumidesse sisenemisel ja väljumisel hügieeninõuded: riiete ja jalanõude vahetus, käte pesemine, jalanõude deso

- puhas ja must pool selgelt eraldatud ning töötajatele teada ja arusaadavad
- eraldi riided ja jalatsid farmis töötamiseks, eraldi hoiukohad
- kilesussid – pigem ajutise/hädapärase variandina; tugevdatud tallaga
- käte pesuks sobib tavaline seep, ühekordsed paberkäterätikud
- liikumisel erinevates sektsioonides:
 - mustalt alalt puhtale alale minnes (väljast sisse nt) – jalatsite pesu-deso/jalatsite vahetus
 - hinda riske – kas on vajalik täiendav jalatsite pesu-deso enne igat sektsiooni kui kõik muud reeglid farmis on täidetud?
- jalanõude deso – desomatt, desovann, desoprits
- õige lahjendus, uue lahuse lisamine
- Tegevuste registreerimine!



Riietusruumi kasutamise näide

Riietusruumi kasutamise kord

Riietusruumi kasutamine tootmisüksusse **SIENEMISEL:**



- 1 Välimises tsoonis:**
Võtke oma jalanõud ja riided seljast ja seejärel liikuge sisemisse tsooni üle eralduspingi või eralduslauast üle astudes.
- 2 Sisemises tsoonis:**
Peske oma käed seebi või kätepuhastusgeeliga.
- 3** Pange selga tootmisüksuse riietus, jalanõud ja juuksevõrk.

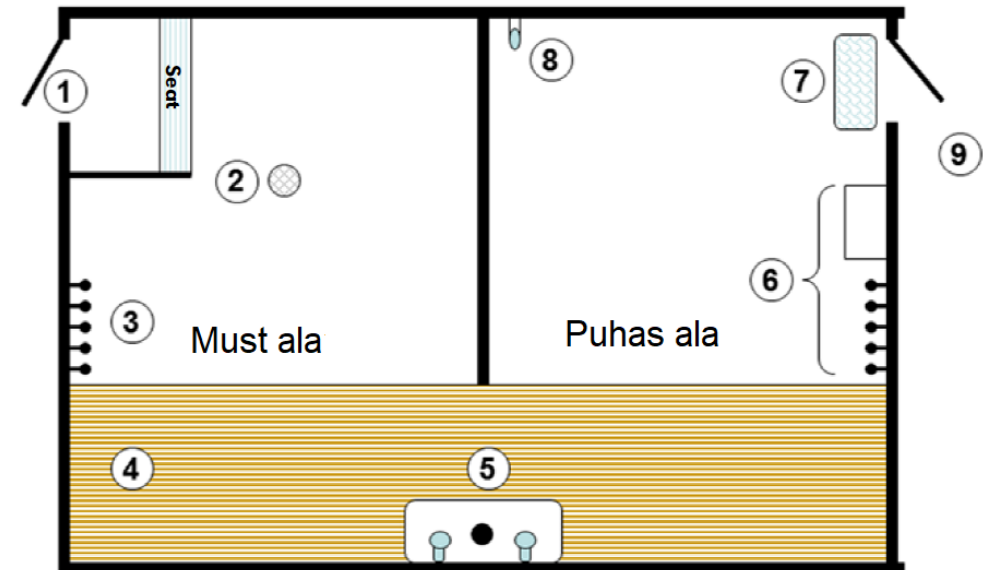
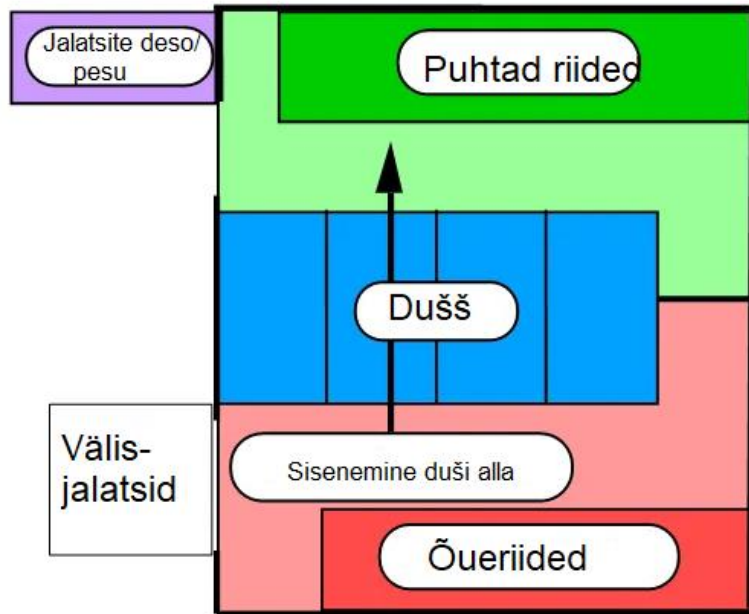
Riietusruumi kasutamine tootmisüksusest **VÄLJUMISEL:**



- 4 Sisemises tsoonis:**
Võta seljast tootmisüksuse riietus, jalanõud ja juuksevõrk.
- 5 Sisemises tsoonis:**
Peske oma käed seebi või kätepuhastusgeeliga.
- 6** Astu üle eralduspingi või -laua ja pane siis sisemises tsoonis selga oma riided ja jalanõud.



Ruumi paigutus - näiteid





Jalatsite pesu ja deso



Enne jalatsite deso jalatsid puhtaks!





Riietusruumi näidis (1)

Riietusruumi näidis:





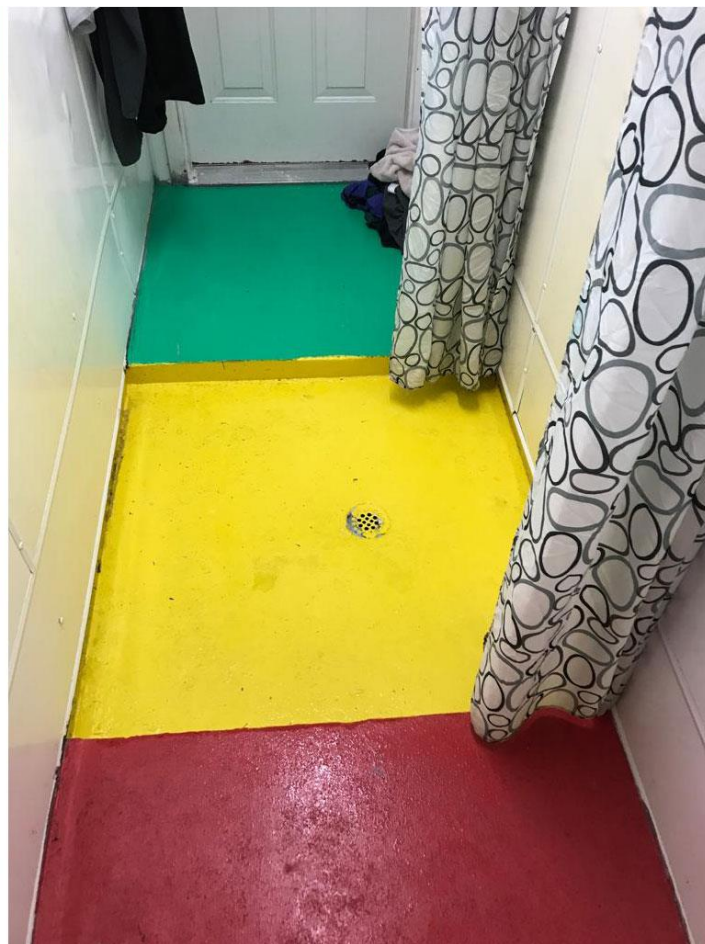
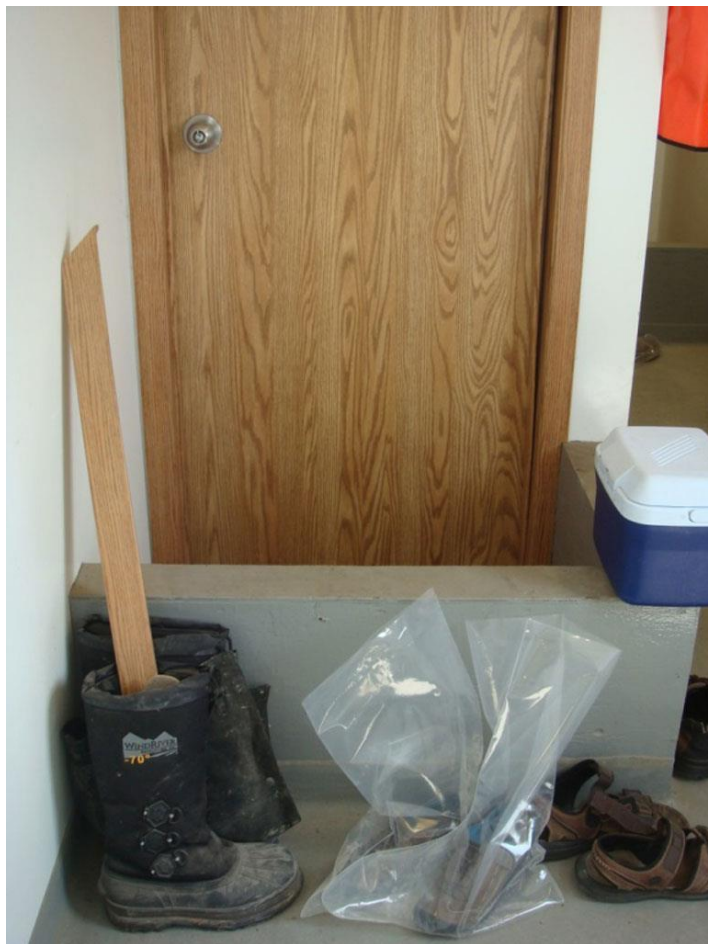
Riietusruumi näidis (2)





PÕLLUMAJANDUS- JA TOIDUAMET

Puhas ja must ala





Duši kasutamine?

- Sõltub võimalustest, pole hädavajalik kuid aitab riske minimeerida
- Duši õige kasutamine vähendab ka igasuguse „jama“ toomist farmi





Külastajate sisenemine farmi

- Keeld 48 tundi pärast jahipidamist kokku puutuda sigadega
- Kõrvaliste isikute farmi sisenemise keeld
- Külastajad registreerida (saabumis-lahkumisaeg, nimi, põhjus, kinnitus, et pole olnud kontaktis seaga/metsseaga 48h)
- Selgitada bioohutusreegleid
- Vajadusel vahetusriided/jalatsid



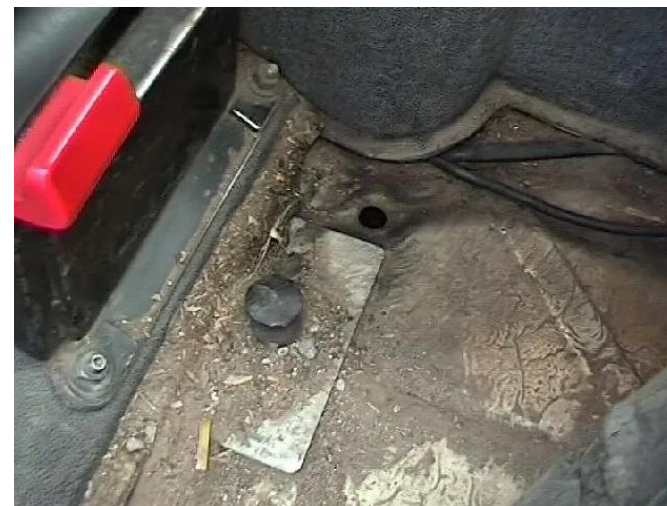


Sõidukite sisenemine farmi (1)

- Kõik farmi territooriumiel sisenevad sõidukid desinfitseerida
 - desovann, desoprits
 - lahuse kontsentratsioon, kogus (vt desoaine kasutusjuhendit), vahetamine/uuendamine
 - talvel desoaine külmumisoht! antifriis, soojendusega hoiukoht
- Loomaveokite korral on vedaja kohustus puhastada veokit ning säilitada dokumentatsioon/tõendada
 - loomapidaja kohustus veok üle vaadata ja must veok tagasi saata
 - veoki juht ei sisene farmi hoonesse
- Loomsete kõrvalsaaduste veoks kasutatav veovahend ei sisene loomakasvatushoone tarastatud territooriumile
 - laadimine üle aia
 - ladestuskoht eraldi



Sõidukite sisenemine farmi (2)





Farmi inventar

- Inventari jms seadmeid mitte viia teise farmi territooriumile
- Seadmete vahetus farmi enda seksioonide vahel – pesu ja deso
- Võimalusel igal seksioonil oma vahendid - märgistatud



Sööt, allapanu

- Mitte sööta haljassööta – otsene nakkusoht!
- Kasuta sigade söötmiseks **sööta**, mida on 30 päeva jooksul enne kasutamist hoiustatud nii, et on välistatud muude loomade ja võimalikku viirust edasikandvate isikute juurdepääs sellele, või mida on kuumtöödeldud väljaspool loomakasvatushoone territooriumit
- Kasuta **allapanuks** üksnes materjali, mida on 90 päeva jooksul enne kasutamist hoiustatud nii, et on välistatud muude loomade ja võimalikku viirust edasikandvate isikute juurdepääs sellele
- Mitte viia sööta ja allapanu ühest farmist teise
- Toidujäätmete söötmine keelatud!



Bioturvalisuskava miinimumnõuded (2021/605 II lisa)

- Puhtad ja mustad alad; riietumine, pesemine, söömine
- Sissetoodavate loomade logistika
- Puhastus ja desoprotseduurid: ruumid, transport, vahendid, personal, seadmed
- **Personali toitlustus**
- **Personali keeld koduseks loomapidamiseks**
- **Personali koolitus/teadlikkuse tõstmine**
- Erinevate tootmisüksuste eraldamine, logistika
- Ehitiste remont ja ehitus, logistika ja juhendamine
- Sisekontroll



- Iga tegevuse juures **määra kindel isik**, kes konkreetses ehitises vastutab antud tegevuse nõuetekohase elluviimise eest.
- Bioturvalisuse kavas kirjeldatud tegevuste tegelik teostamine **registreerida kirjalikult**
- Bioturvakava olema töötajatele **arusaadav**



Sigade Aafrika katku hetkeolukord

Kodusead

Kodusigade SAK uuringud ajavahemikul 01.01-31.08.2022							
Maakond (proovivõtu koht*)	Analüüside arv prooviliigiti						Uuritud loomade arv
	veri			luuüdi	organid		
	PCR	ak ELISA	IPT	PCR	PCR	IPT	
Harju maakond	20				132		190
Hiiu maakond							0
Ida-Viru maakond	20				32		89
Jõgeva maakond	37				77		184
Järva maakond	15				35		74
Lääne maakond					9		9
Lääne-Viru maakond	39				300		413
Põlva maakond	3				99		102
Pärnu maakond	37	2			31		128
Rapla maakond	23				118		184
Saare maakond	89				467		724
Tartu maakond	39	25			233		343
Valga maakond	15			1			28
Viljandi maakond	93				224		477
Võru maakond					70		70
määramata		63			68		68
KOKKU	430	90	0	1	1895	0	3083



Sigade Aafrika katku hetkeolukord Metssead (1)

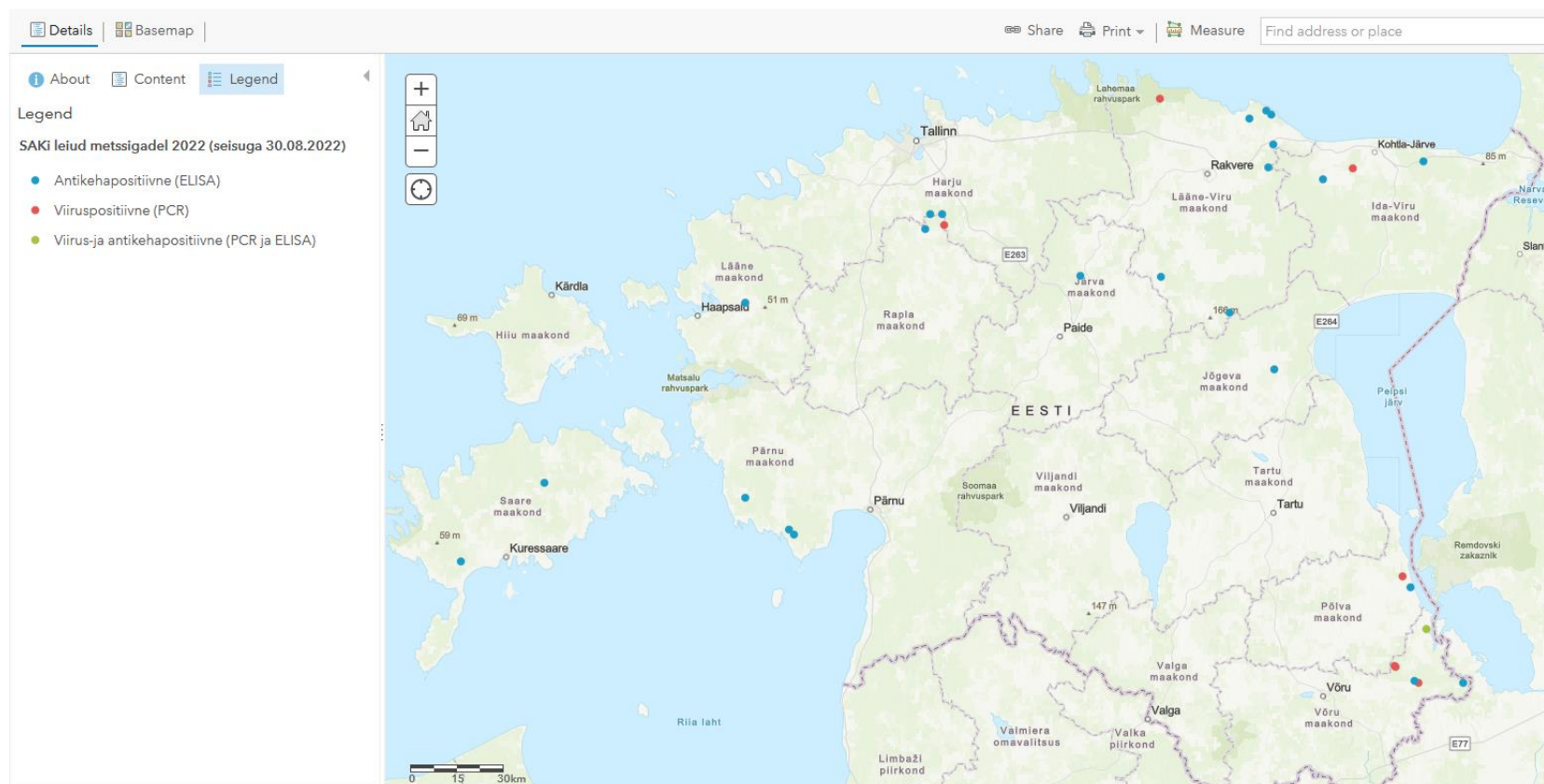
	2014		2015		2016		2017		2018		2019		2020		2021		2022 (31.08.2022)	
	Number of tested animals	No fo ASF positive / %	Number of tested animals	No fo ASF positive / %	Number of tested animals	No fo ASF positive / %	Number of tested animals	No fo ASF positive / %	Number of tested animals	No fo ASF positive / %	Number of tested animals	No fo ASF positive / %	Number of tested animals	No fo ASF positive / %	Number of tested animals	No fo ASF positive / %	Number of tested animals	No fo ASF positive / %
Hunted wild boars	879	9 (1%)	8617	680 (8%)	14976	749 (5%)	9161	565 (6,2%)	4879	263 (5,4%)	4773	82 (1,72%)	7252	63 (0,87%)	10629	62 (0,6%)	7199	35 (0,49%)
Found dead wild boars	175	64 (37%)	928	408 (44%)	987	818 (83%)	372	299 (80,4%)	52	17 (33%)	26	2 (7,6 %)	30	13 (43,3%)	70	21 (30%)	30	7 (23%)
Culled wild boars	2	0	17	7 (41%)	15	5 (33)	41	3 (7,3%)	30	1 (3,3%)	37	0	45	0	53	0	11	3 (27,3%)
Total	1056	73 (7%)	9562	1095 (11,5%)	15978	1572 (10%)	9574	867 (9,1%)	4961	281 (5%)	4836	84 (1,74%)	7327	76 (1,04%)	10752	83 (0,77%)	7240	45 (0,62%)



Sigade Aafrika katku hetkeolukord Metssead (2)

ArcGIS ▾ SAKi leiud metssigadel 2022 (seisuga 30.08.2022)

[Open in Map Viewer](#) [Modify Ma](#)



Täna kuulamast!

helen.prommik@pta.agri.ee

A stylized landscape illustration. The background is a dark teal color. In the foreground, there is a light green horizontal band. Above this band, there are two light blue, rounded hills. A large, solid yellow circle representing the sun is positioned behind the right-hand hill.