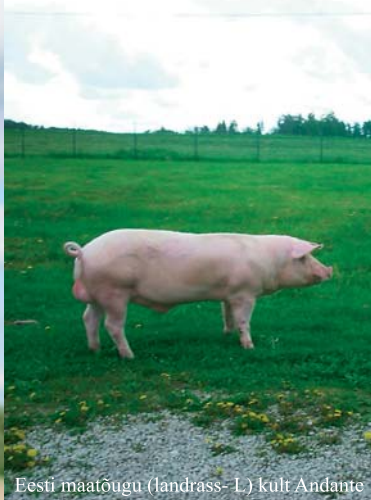


# EESTI TÕUSIGADE ARETUSÜHISTU



Sigade tõuaretuse korraldamiseks asutati 1923. a Eesti Seakasvatajate Selts ja 1931. a Kuremaa Seakasvatuse Katse- ja kontrolljaam. Jõudluskontrolli andmete kogumine sigade sugulavades ja kuldijaamades pani aluse seakasvatuse teaduslikule uurimistöele ja jõudluskontrollile. Pärast Teist maailmasõda moodustati NSV Liidu Ministrite Nõukogu määrusega 1948. a Suurt Valget Tõugu Sigade Riiklik Tõulava Peedul ja 1951. a Eesti Lontkõrvalist Tõugu Sigade Riiklik Tõulava Pärnus. Seakasvatuse Kontrollkatsejaam jätkas 1957–2000 Kehtnas (pm-dr Vambola Laanmäe, pm-knd Kalju Eilart).

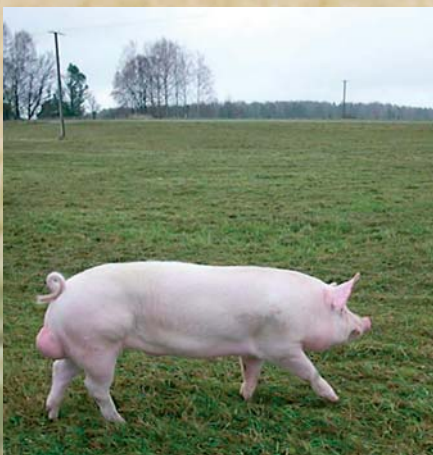
1961. a nimetati lontkõrvaline seatõug eesti peekoni tõuks ja tõulava Eesti Peekoni Tõugu Sigade Riiklikuks Tõulavaks. Samal ajal asutati Kehtnasse Eesti Loomakasvatuse ja Veterinaaria Teadusliku Uurimise Instituudi seakasvatuse osakond. 1980. a loodi osakonda sealiha kvaliteedi hindamise labor.



Eesti maatõugu (handrass - L) kult Andante

1991. a likvideeriti riiklikud tõulavad. Loodud Eesti Peekoni Tõugu Sigade Aretuskeskuse liikmed asutasid 1993. a Eesti Peekoni Tõugu Sigade Aretusühistu, mis ühines 1998. a Eesti Mustakirju Karja Aretusühistuga – moodustus Eesti Tõuloomakasvatajate Ühistu. 1991. aastal moodustati Eesti Suurt Valget Tõugu Sigade Aretusühing, mis reorganiseeriti aretusühistuks 1994. aastal. Aretusühistu nimetati 1998. aastal ümber Eesti Tõusigade Aretusühistuks (nõukogu esimees Sulev Kübar ja juhatus esimees Riho Kaselo). Alates 1999. aastast on enamik seakasvatajaid (44 farmi) koondunud Eesti Tõusigade Aretusühistusse (nõu-

kogu esimees Aare Mölder ja juhatuse esimees Raivo Laanemaa). Sihipärase seatõugude ristamisega alustati 1995. aastal, kui imporditi esimesed hämpširi tõugu sead Rootsist. 1999. aastal lisandusid Austriast pjetraani tõugu sead ja kinnitati eesti sigade ristandaretusprogramm *Marmorliha*, mille eesmärgiks on sealiha kvaliteedi parandamine, kasutades kolme või nelja seatõu ristamist.



Eesti suurt valget tõugu (jorkšir - Y) kult Solid



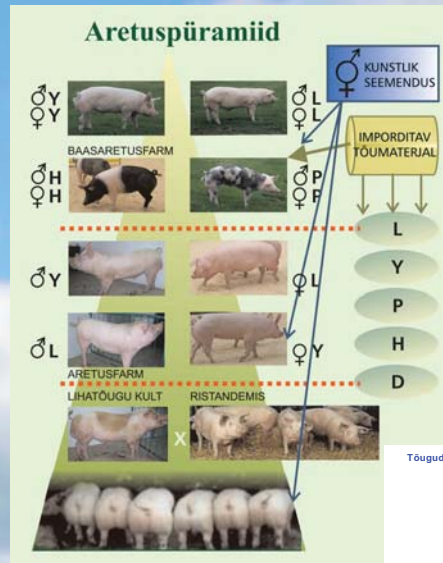
Hämpširi (H) tõugu kult Filipp



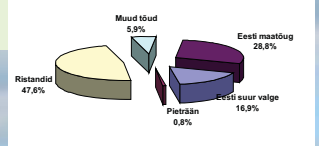
Pjetraani tõugu kult (P) Magnet



Searümpade ristlõiked



Tõugude jaotus jõudluskontrolli all olevates aretusühistu liikmete karjades 2007. a.



Jõudluskontrolli Keskuse arvutiprogrammiga *Possu* kogutud andmed võimaldavad hinnata sigade aretusväärtust ja teha valikut. Jõudluskontrolli all oli 2007. a 13 457 sugusiga.

## Baasaretusfarmide noorkuldirümpade kvaliteedinäitajate muutus

	2003	2004	2005	2006	2007
Kontrollitud noorkultide arv	45	61	37	39	19
Nende järglaste arv	385	382	256	236	135
Rümba pikkus, cm	99,4	101,6	102,5	100,8	103,9
Seljapeki paksus 6.-7. roidelt, mm	19,3	19,9	18,6	17,4	15
Lihassilma pindala, cm <sup>2</sup>	48,2	47,9	49,7	49,4	50,3
PSE-, DFD lihaga rümpasid, %	2,9	2,8	3,5	3,7	4,0
Taailhisalisaldus rümbas, %	60,0	60,5	61,5	61,7	62,0
Rümpade jagunemine SEUROP klassifikatsiooni järgi (lihaskoe %)					
S (60% ja rohkem)	43	67	85	89	89
E (55–60%)	55	33	15	11	11
U (50–55%)	2	-	-	-	-

## 2007. a olid aretuskarjade keskmised näitajad karjatestil (100 kg juures)

Seljapeki paksus	10,2 mm
Lihassilma läbimõõt	60,6 mm
Massi-iive ööpäevas	557 g
Emise viljakus	10,8 pörsast

Eestis sünnib 45% pörsastest kunstliku seemenduse abil.