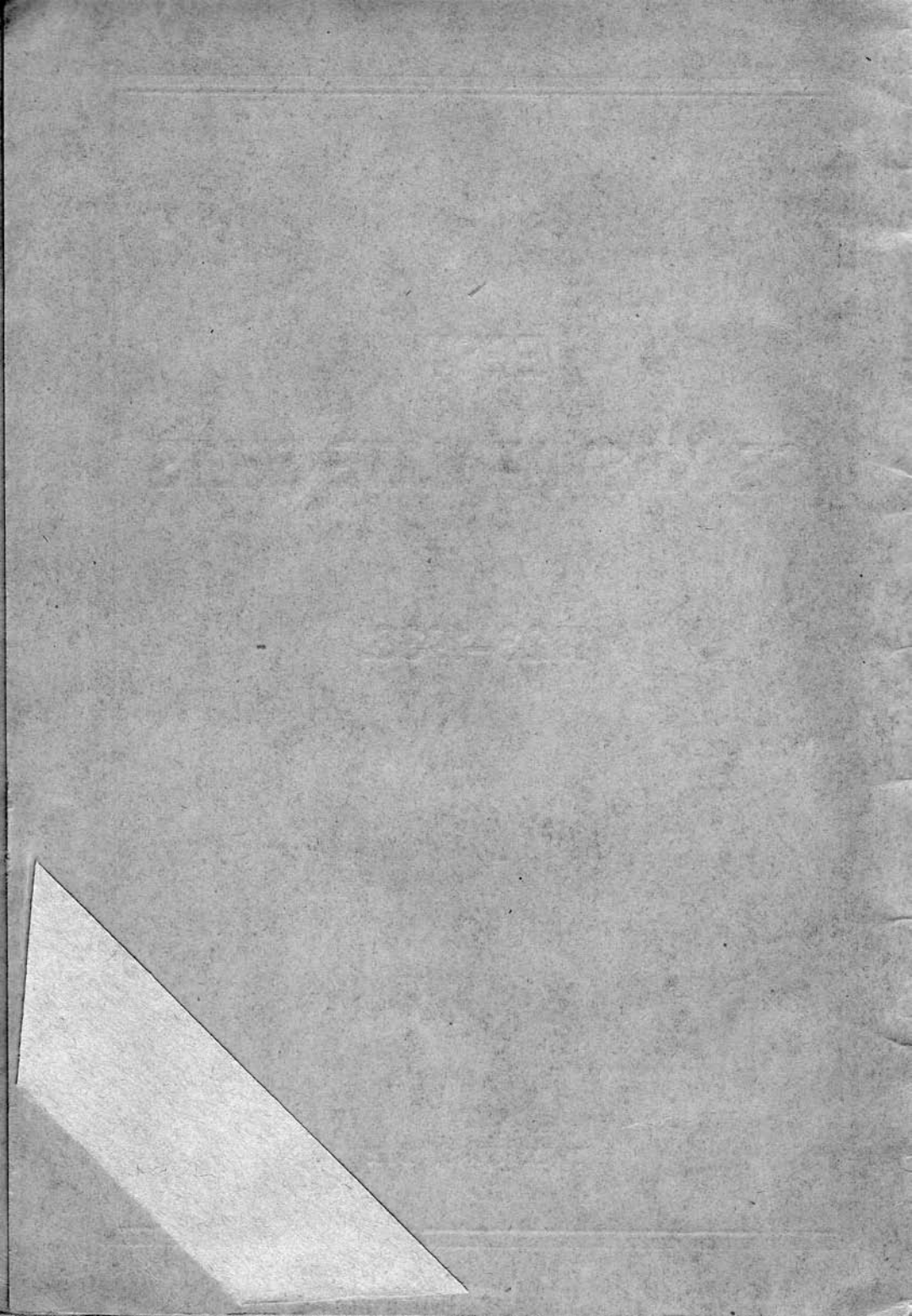


pd

EESTI  
SEAKASVATAJATE SELTS

1923—1938.

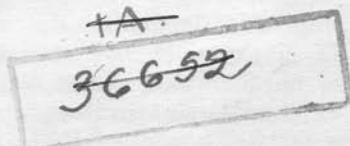
TALLINNAS, 1938.



A-34488

# EESTI SEAKASVATAJATE SELTS

1923-1938.



TALLINNAS, 1938.



## Eesti Seakasvatajate Seltsi tegevuse ülevaade 1923.–1938. a.

Eesti Seakasvatajate Selts asutati 1. märtsil 1923. a. Sellel päeval peeti Põllutöoministeeriumi ruumides esimest Seltsi peakoosolekut, kus valiti Seltsi organid — juhatus, nõukogu ja revisjoni komisjon.

Asutamise koosolekust võttis osa 68 liiget peamiselt põllumajanduslikud tegelased, aga ka tegelikke põllumehi.

Seltsi asutajateks ja põhikirja väljatöötajateks olivad herrad Joh. Hansen ja Th. Pool. Esimesesse juhatusse valiti härra Th. Pool, Joh. Hansen ja O. Pärlin.

Nõukogusse valiti hr. M. Kiirats, S. Värs, A. Saar, V. Uukareda, J. Saul, R. Eigo, M. Kruusemann, A. Männik, hr. Sökk ja hr. Petrov.

Eesti Seakasvatajate Selts oma põhikirja järele võttis oma peale sigade tõuaretuse korraldamise ja sellekohase organiseerimise põllumeeste hulgas.

Kuna meie seakasvatus iseseisvuse aja algaastatel oli korraldamata ja mahajäänud ja isegi siseturu lihatarvidust ei suutnud rahuldada ja samal ajal Inglismaal peekoni hinnad püsisivad väga soodsad, siis seadis Eesti Seakasvatajate Selts oma pea ülesandeks seakasvatuse oskuse hankimise ja selle õpetamise rahvale, sea tõumaterjali muretsemise ja peekonsigade kasvata-  
mise propageerimise.

Sea tõumaterjali tuli välismaalt sissetua. Selleks vajaliku raha laenas Selts härrade Joh. Hansen'i ja Th. Pool'i vastutusel Eesti Pangast 1.000.000 senti. Riigimõisade valitsus andis omalt poolt riigimõisadele sugusigade sissetoomiseks 1.000.000 senti ja Riigi eelarve kaudu saadi toetusena 300.000 senti. Selle rahaga osteti veel 1923. a. sügisel Inglismaalt ja Saksamaalt kokku 39 sugusiga.

Nende sugusigadega asutati esimesed sugulavad missugusteks saivad:

1. A. Männik — Vaivaras.
2. Ed. Böckler — Porkunis.
3. H. Männik — Neerutis.
4. Säreveere riigimõis.
5. Kuusiku riigimõis.
6. P. K. „Estonia“ õisu mõis.
7. J. Hansen — Päriveres.
8. Kastre riigimõis.
9. Mooste riigimõis.
10. Antsla riigimõis.
11. Kuremaa riigimõis.
12. Puurmanni mõis.
13. H. Kalm — Jooral.

Sigade saajate eraisikutega sõlmiti lepingud, mille järele nemad saivad 60% sigade hinnast abiraha ja kohustusivad sigu 3 aastat pidama. Lepingu kindlustuseks võeti garantii vekslid.

27. aprillil 1923. a. astus Eesti Seakasvatajate Seltsi teenistusse esimese instruktoriga hra Joh. Otlot ja 1924. a. kevadel eriteadlasena J. Velitar. Samal 1923. a. saadi juba imporeeritud sigadest järglasi ja asutati 8 kuldijaama. Nagu nimetud, oli seakasvatus mahajäänud olukorras ja temasse suhtuti mitte üksi põllumeeste poolt ükskõikselt, vaid ka meie põllumajandustege- lastel polnud kindlat seisukohta seakasvatuse vastu. Sellepärast alustati 1923. a. suurt selgitus aktsiooni üle maa seakasvatuse päevade näol, millest võtsivad osa kõik instruktorigid, missugused sellel ajal põllumajanduse alal töötasivad. Nendel koosolekutel selgitati eeskätt sealiha müügivõimalusi ja samuti anti juhtnõore peekonsigade kasvatamiseks. P. K. „Estonia“ toetusel, kes sellel ajal seakasvatuse edendamisele aktiivselt kaasa löi, anti välja lendlehti 20.000 eksemplaris „Kasvatage peekoni sigu“. Nimetatud lendlehe kaudu levisid esimesed näpunäited peekonsigade kasvatamise üle.

Kuna peekonsigade kasvatamine on mõeldav ainult siis, kui vastav tööstus olemas, siis hakkasid samad ringkonnad eesotsas P. K. „Estoniaga“ ja hra Joh. Hansen'iga organiseerima eksport- tapamajade ühisust. Kui esialgsed katsed osahäisuse kujulise ettevõttega olid läbi proovitud, siis anti kujundatud ühisusele ühistegelise vorm, mis nägi ette ühe suure ülemaalse ühisuse osakondadega tarviduse järele. Meie rahva iseloomu arvesse võttes, ei saadud seda ülemaalist ühisust aga lõpuni välja kujun-



**J. Hansen,**

Juhatuse esimees, Tallinna eksportapamaja juhataja.



**O. Pärilin,**

põllumees, juhatuse liige.

dada, tekkisivad võistlevaid ühisused, mis sealihha müügi organisatsioonid korralageduseni viis, nii et Eesti Seakasvatatajate Selts hiljem pidi Põllutöoministeeriumi paluma eksportapamajade korraldamist ettevõtta. Et igasugused läbiproovitud kogemused seakasvatuse jaoks meie olude jaoks puudusivad, siis alustati 1924. a. korraldama söötmiskatseid. Katseid korraldati nii, et majapidamistes, kus oli rohkem sigu, seati sisse võrdlussöötmissi, mis kestisivad 30—40 päeva. Võrdlussöötmissi lõpul korraldati nendes majapidamistes mõnepäevalised seakasvatuse kursused, kus siis kursuselased söötmissi mõju võisivad oma silmaga näha.

Sarnastest katsetest arenes välja meie sigade söötmissi põhijoon, mis on maksma jäänud kuni siia ajani. Hiljem asutatud seakasvatuse katsejaam on söötmissüsteemi viimistlenud ja täiendanud.

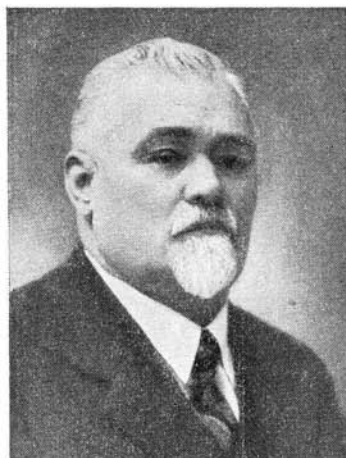
Seakasvatuse Katsejaama asutamist hakkas Eesti Seakasvatatajate Selts nõudma juba 1925. a., kuid see asutati alles 1931. a. seakasvatuse nõuande alal võttis Eesti Seakasvatatajate Selts väga aktiivse tooni, kasutati täiel määral ajakirjandust, kõnekoosolekuid, kursusi ja tehti lendlehti, eriti söötmissi küsimuse selgitamise kohta.

Ainelist allikate täiendamiseks peale Põllutöoministeeriumi poolt saadavatele toetustele hangiti toetust A-s. „Külmetuselt“ ja Ühisus „Estonia Eksportapamajadelt“.





**J. Velitar,**  
Sekretär — eriteadlane.



**H. Virkus,**  
põllumees, juhatuse liige.

Paar aastat levitati Seltsi poolt ainult Inglise tõugu sigu. 1925. a. asuti proovima kohalikku maasea aretamise võimalusi. Selleks tehti uurimise käike Saaremaale ja mujale, kus leidis veel lontkõrvalist kohalikku siga. Neist osteti mõned sead ja hakati neid edasi arendama. Kuna aga kõik aktiivsed seakasvatajad olivad huvitud peekonsigade kasvatamisest ja kohalikest maaseast polnud võimalik peekonit valmistada, siis oli võimatu majanduslisel teel kohaliku maasea tõuaretust läbiviia ja sellest tuli loobuda Taani maasea kasuks.

Nii importeeriti meil 1928. a. esimesed Taani maatõugu sead ja hiljem täiendati seda importi korduvalt kuni 1933. aastani.

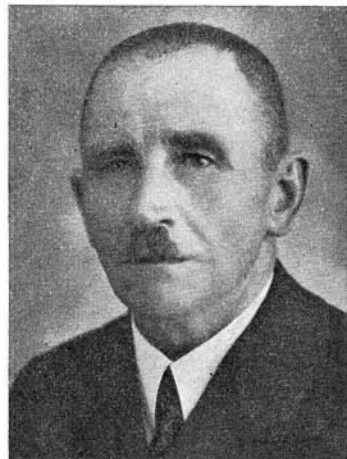
Üleminek Taani maaseale otsustati ühel laiendatud Eesti Seakasvatajate Seltsi nõukogu koosolekul, kuhu olivad kutsutud esindajad Tartu Ülikoolilt, Põllutööministeeriumilt, põllutöökoolidelt ja teisi asjaosalisi. Taani maasea kasvatamisele üleminek tõi meil kohe esile kaks enam-vähem võrdse väärtusega seatõugu, mis tekitas elevust seakasvatajate hulgas ja ühtlasi lõi tõugudevahelise võistluse meeoleolu. Olgugi, et taanlased hiljem sulgesivad oma tõusigade väljaveo, saime nendelt siiski hulga tõumaterjali sissevedada, mida kuni siiajani oleme kasutanud.

1925. a. hakkasivad mõned maavalitsused (Harju, Viru, Tartu) toetama sugukuldijaamade asutamist. Nii arenes tõuparandus





**J. Ilumäe,**  
põllumees, juhatuse liige.



**J. Vain,**  
põllumees, revisjonikom. liige.

kiiremini, kui see oleks võimalik olnud läbiviia ainult Põllutöministeeriumi summadega.

1926. a. hakkas Eesti Seakasvatajate Selts ühes P. K. „Estonia“, M-ü. „Muna“, Ühisus „Estonia Eksporttappamajadega“ ja karja tõuseltsidega koos väljaandma ajakirja „Karjamajandust“, mille kaudu suudeti hulga seakasvatuse ja karjakasvatuse õpetust rahva hulka saata.

1926. a. importeeriti Rootsist 12 inglise tõugu sugusiga.

1927. a. kutsuti Eesti Seakasvatajate Seltsi juurde esimese loomaarstina hra L. Voltri, kes pani aluse haiguste tõrjele sugulavades, samuti õpetas tervishoidu kursustel ja koosolekutel. Haiguste tõrjet on Eesti Seakasvatajate Selts organiseerinud selles ajast peale pidevalt ja käesoleval ajal on sugulavad selles mõttes õnnelikus seisukorras.

Tervishoiu õpetust koosolekutel ja kontrolli sugulavades jätkab loomaarst V. Teivik alates 1933. a. kuni siiaaiani.

Selle aja jooksul on sugulavades nakkava nurisünnituse avastamiseks võetud vereproove 415 sealt ja alates 1935. a. pole positiivselt ega kahtlaselt reageerijaid enam leitud. Samuti toimetakse järjekindlalt punataudi vastu süstimisi. Alates 1936. a. on meil erilist tähelepanu nõudnud põrsaste kõhutõbe ja sigade influenza tõrje. Praegu võib aga 88% sugulavadest pidada täiesti terveks.



**C. Anton,**  
põllumees, revisjonikom. liige.



**A. Laas.**  
Revisjonikomisjoni liige.

1927. a. alustati sigadepidamise tasuvuse uurimist, milleks töötati välja koos Põllumajandusliku Raamatupidamistalitusega vastavad arvepidamise raamatud ja seati sisse nende pidajate võrk. 1927. a. oli ühtlasi esimene raske aasta seakasvatajatele, sest liha hinnad langesid ja söödaviljast oli puudus. 1928. a. alustati seakasvatuse edendamise tööd jälle suure hooga. Lepiti kokku eksportapamajadega niiviisi, et nemad võtavad vastu sugukultide ostjate vekslid ja võimaldavad neile sell teel 3 aastast protsentideta laenu sugukultide ostmiseks.

1928. a. toodi Taanist sisse 21 sugusiga, neist 10 Taani maatõugu ja 11 suur valge inglise tõugu. 1928. a. korraldati esimene sugulavade vaheline võistlus, mille tulemusena valiti II ja III järgu sugulavadeks kokku 19 majapidamist.

1929. a. sügisel alustati suurt pealetungi nõuande korras. Hangiti lisa toetusi ja 1929/30. a. talve jooksul korraldati 500 tegelikku 2. päevast seakasvatuse kursust. Need kursused olivad suurimaks vastupidavuse prooviks nõuandjatele, sest siin tuli pea vahetpidamata talve osta kohalt rännata alates tööle hommikuse sigadesöötmisega ja lõpetades hilja õhtul loengutega.

Selle suure propaganda põhjustas peekoni hindade kindlustamise seadus, missugune 1930. a. Eesti Seakasvatajate Seltsi tegelaste algatusel teoks sai. 1930. a. kevadel trükiti õpetlik



**Agr. T. Kind,**  
nõukogu esimees, Põllutöökoja  
direktor.



**A. Käbin,**  
nõukogu liige, üh. E. Lihaeks-  
port esimees.

broshüür seakasvatuse üle 133.000 eksemplaris ja saadeti tasuta kätte kõikidele Eesti taludele. See oli suurem saavutus rahva õpetamise alal kirja teel, mida varem kunagi pole tehtud.

Vahepeal oli ehitatud uusi eksporttapamaju, tekkis ebaterve võistlus ja sigu jäi kõigile väheks.

1930. a. pööras Eesti Seakasvatajate Selts Põllutöõministeeriumi poole palvega, et võetaks ette eksporttapamajade korraldamine ja nende varustamine pikaajalise laenuga.

1930. a. toodi Taanist verevärskenduseks 13 sugusiga ja sügisel korraldati Tallinnas näituse puhul suurem seakasvatuse osakond: välja oli pandud 130 siga.

1931. a. kevadel sõlmis Eesti Seakasvatajate Selts koos Ühisus „Estonia Eksporttapamajadega“ Venemaaga suguemiste müügi lepingu, mille järele müüdi Venemaale kokku 9000 suguemist. Emiste müük tekitas rahva hulgas suure liikumise tõusigade kasuks, sest Vene komisjon võttis vastu ainult tõu tüübilisi sigu.

1931. a. toodi Taanist verevärskenduseks sisse 7 sugusiga. Meeleolu oli seakasvatuseks väga soodne ja seda kasutati tõusigade levikuks. Töötati välja Põllutöõministeeriumi, Pikalaenu panga ja Eesti Seakasvatajate Seltsi poolt pikaajalise (14 kuud) laenu andmise kord sugusigade ostmiseks, missuguse laenu abil levitati ümmarguselt 1000 emist.



**Mag. E. Liik,**  
nõukogu liige, Tartu ülikooli  
professor.



**L. Voltri,**  
vet.-arst, nõuk. liige. Kuremaa  
seakasvat. katsejaama juhataja.

Aasta lõpul trükiti esimest korda „Suur Valge inglise ja parandatud maatõugu sigade tõuraamat I.“

1931. a. korraldati esimene peekonsigade kasvatajate vaheline võistlus, milleks auhindu pani välja Ühisus „Estonia Eksporttapamajad.“

Alates 1932. a. vähenesid Eesti Seakasvatajate Seltsi toetused tunduvalt, kuid eksporttapamajad andsid sugukultide ostmiseks endiselt abirahasid, siis arenes sugukuldijaamade võrk normaalselt ja ühenduses sellega sugulavade tegevus. Peale sugukultide ostu andsid eksporttapamajad toetust ka puhtavereliste emiste ostuks 5—10 krooni emise kohta, võimaldades puhtaverelisi emiseid osta peekonsigade hinnaga.

1932. a. trükiti 10.000 eksempl. Eesti Seakasvatajate Seltsi teated nr. 2, missugune oli määratud tõusigade tähtsuse selgitamiseks.

1933. a. oli söödaviljast suur puudus ja Eesti Seakasvatajate Selts pööras Majandusministreeriumi poole, et lubataks sissevedada maisi. Maisi asemele lasti müügile riigi rukki tagavarast odava hinnalist rukist.

1933. a. toodi Taanist verevärskenduseks 10 sugusiga, nendest 3 maatõugu.

1933. a. tehti algust nakkava nurisünnituse uurimisega sigade juures: vereproove võeti 138 emiselt. Kõik kahtlased sead sugulavades tapeti.



**H. Vooru,**

Antsla mõisa valitseja, nõukogu liige.



**A. Vask,**

põllumees, nõukogu liige.

1934. a. kestis sugukuldijaamade asutamine endise sihiga edasi, samuti sugupõrsaste levitamine.

1934. a. müüs Eesti Seakasvatajate Selts Nõukogude Venesse suurema parti puhtaverelisi sugukulte arvult 135. Samal suvel müüdi ka Soome 4 kult ja 1 tiine emis ja osteti sealt vastu 1 kult ja 2 emist.

Vene operatsiooni puhul võeti vereproove nakkava nurisünnituse määramiseks 270 sealt.

1934. a. hää viljasaak soodustas seakasvatuse edendamist.

1935. a. oli väga aktiivne seakasvatuse alal. Eesti Seakasvatajate Seltsi poolt müüdi Nõukogude Venesse 186 kult. Samal suvel osteti Rootsist 3 kult ja Inglismaalt 4 kult ja 1 tiine emis.

Bangi uurimist jätkati ja ei satunud enam kahtsaset ja positiivselt reageerijatele sigadele.

1936. a. langes sigade arv, kuna 1935. a. ja 36. a. olivad kehvad viljastaad. Nii loeti 1936. a. 44660 siga vähem kui eelmisel aastal. Müügi sigade arv suurenes aga veel 1936. aastal.

1936. a. peeti järjekordselt sugulavade valikut, mille alusel valiti 17 majapidamist inglissigade ja 7 majapidamist parandatud maatõugu sigade alalt sugulavadeks. Ka sigade jõudlustulemused näitasivad paranemist.

1936. a. importeeriti Hollandist parandatud maatõugu sigade verevärskendamiseks 3 sugukulti ja 2 suguemist. Hollandist



**J. Ottas,**  
põllumees, nõukogu liige.



**V. Teivik,**  
veterinaararst.

impordi vajaduse tingis asjaolu, et Taani sulges oma sugusigade väljaveo, sellega olime sunnitud Taani päritoluga parandatud maatõugu sigu ostma Hollandist.

1936. a. korraldati esimene sigadetalitajate vaheline võistlus, kus esimese auhinna saavad E. Küppas Antsla mõisast ja A. Saage Vanause talust, Holstres.

1937. a. oli suureks murrangu ajaks seakasvatusele: kõigepealt tõusis sigade arv 127.700 sea võrra, võrreldes eelmise aastaga. Siis järgnesid suured ümberkorraldused sealihha müügi organisatsiooni juures, kus olemasolevad eksporttapamajade ühised liideti üheks ühisuseks Ühing „Eesti Lihaeksport“. Teostatud põhimõtet on E. Seakasvatajate Seltsi tegelased alati pooldanud. Nimetatud asjaolu muutis kindlamaks ka seakasvatajate seisukorra. Nii on Eesti Seakasvatajate Seltsi esimese 15. tegevuse aasta lõpuks kujunenud seakasvatuse seisukord niihästi kasvatuse oskuse ja tahte kui ka müügi võimaluste poolst võrdlemisi stabiilseks. Ainsaks seakasvatuse edu tumestajaks teguriteks tuleb pidada söödavilja saakide vähesust ja üldist viljahindade tõusu.

Eesti Seakasvatajate Seltsi tegevust 15. aasta jooksul saab järgmiste arvudega iseloomustada: Seltsi liikmeks astunute arv 1600. Seltsi teenistuses olnud tööjõudude arv 34. 15. a. jooksul



**F. Tuulre,**  
asjaajaja-raamatupidaja.



**L. Männamaa,**  
kassapidaja-masinakirjutaja.

importeeritud sugusigu 147. Väljaveetud sugusigu (tunnistus-  
tega) 365. Sama aja jooksul asutatud kuldijaamasi 1567.

15. a. jooksul on Eestist olnud võimalik väljavedada 33063  
tonni sealiha ja 137.962 tükki elussigu Kr. 48.043.000 väärtuses.

Kokkuvõttes Eesti Seakasvatajate Seltsi tegevuse kohta 15.  
aasta jooksul võib ütelda, et selle aja jooksul on Seltsi tege-  
laste ja tema ümber koondunud kohapealsete juhtivate põllu-  
meeste organiseerimisel, õhutusel ja õpetusel meie seakasvatus  
mahajäänud olukorrast toodud järele teistele põllutöö harudele.  
Tema osatähtsuse kriipsutab alla see rahasumma, mida meie  
oleme saanud 15 a. jooksul sealihaga väljaveost. Võime kindlasti  
kinnitada, et vastava organiseerimise puudusel niihästi seakasva-  
tuse ja tõuaretuse alal, oleks meil nimetatud rahaline sissetulek  
jäänud saamata.

15. a. jooksul on organiseeritud üle maa sugulavade võrk teiste  
põllutöö maade eeskujul. Tiheda kuldijaamade võrgu kaudu,  
samuti levitatud puhtavereliste põrsaste kaudu on meie seatüüp  
võrratumalt paranenud, nii et meil pole enam kuigi raske teha  
hääd peekonit, samuti võime rahuldada elussigade ostjaid maid.

Selle töö läbiviimiseks tuli tööjõududel pingutada end kahes  
suunas: esiteks tuli teha aktiivselt propagandat ja võita põllu-  
meeste poolehoidu. Tuhanded kursused ja kõnekoosolekud on  
sellel alal peetud niihästi põhimõtte kui seakasvatuse oskuse





**H. Pärnamägi,**  
konsulent.



**Agr. E. Reissar,**  
konsulent.

selgitamiseks. Teiseks tuli arendada koostööd kõikide asjaosaliste organisatsioonidega ja rühmitustega, et hoida kokku niihästi ainelist kui vaimlist jõudu ja ärahoida rööbiti tegevust. Selle läbiviimiseks oli mõnigi kord näiliselt ülesaamatuid raskusi.

Seakasvatuse saavutused väärivad seda enam tähelepanu, et meie sealiha müügi toodang on kättesaadud mitte sigade arvu suurendamise kaudu, vaid seakasvatuse ratsionaliseerimise kaudu.

Kõige pealt on saavutatud tihedam emiste poegimine ja veresuguluse kõrvaldamise kaudu saavutatud suuremad põrsaste pesakonnad ja vähendatud nende surevust. Vanade sigade nuumamiselt ülemannes nooremate sigade nuumamisele on saavutatud suur sööda kokkuhoid. Sigade arvu suurendamine meil on võimalik ainult teravilja ja kartuli külvipindade surenemise, nende saakide tõusu, või söödavilja impordi kaudu. Muidugi on siin mõõduandvad ka sealiha hinnad. Mõõdunud aastate olukorras võib aga meie seakasvatuse arengut küllaltki rahuldavaks pidada.

Praegusel ajal kuuluvad seltsi juhatusse järgmised isikud:  
Esimees: Joh. Hansen, Tallinna eksporditapamajade juhataja, ühtlasi sugulava omanik.

Liikmed: O. Pärnin — Soojamaalt.



**G. Piho,**  
konsulent.



**Agr. J. Kaarma,**  
konsulent.

Mõlemad juhatuse liikmed on olnud seltsi juhatuses algusest peale kuni siia ajani.

H. Virkus — Purilast.

J. Ilumäe — Kabalast.

J. Velitar — sekretär-eriteadlane kuulub juhatusse põhikirja alusel.

Nõukogusse kuuluvad järgmised isikud:

Esimees: T. Kind — Põllutöökoja direktor.

H. Vooru — Antsla mõisa valitseja.

L. Voltri — Kuremaa Seakasvatuse Katsej. juhataja.

E. Liik — Tartu Ülikooli professor.

Joh. Hansen — Seltsi esimees.

J. Velitar — Seltsi sekretär.

Edg. Linkhorst — Koltsi talu omanik.

A. Käbin — Ühing „Eesti Lihaekspord“ esimees.

J. Ottas — Villemi talu omanik.

A. Vask. — Koka talu omanik.

Revisjonikomisjoni kuuluvad: C. Anton — Aravetelt, J. Vain — Võhmast ja A. Laas — Tartust.

Selts töötab koostöö alusel Põllutöökojaga nii, et eriteadlane ja konsulendid on Põllutöökoja teenistuses, töö toimub aga Eesti Seakasvatajate Seltsi organisatsiooni kaudu.



**J. Aun,**  
konsulent.



**Agr. H. Tanioja,**  
konsulent.



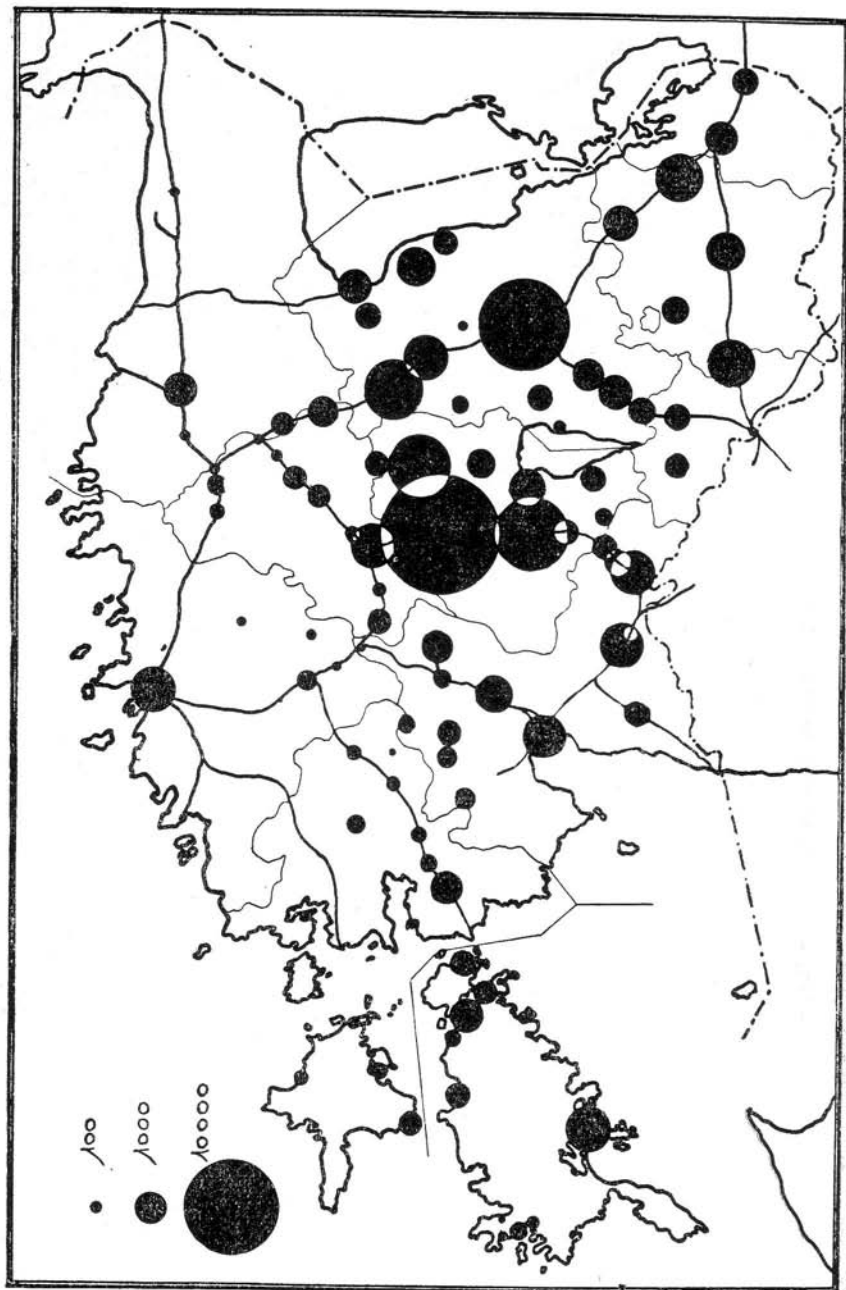
**Agr. L. Karupää,**  
konsulent.



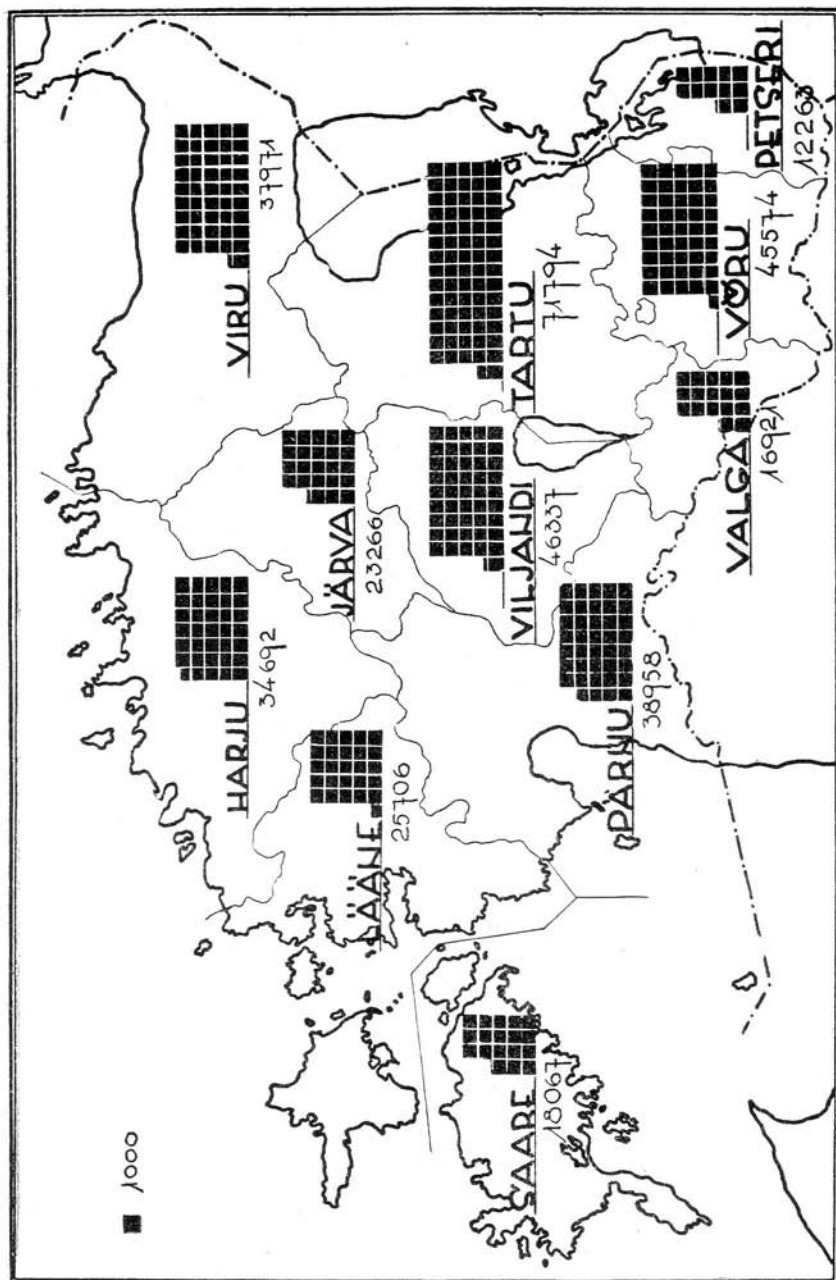
**V. Kirss,**  
konsulent.

Sarnase moodusega on saadud kätte seda, et alale on jäänud põllumeeste isetegevus seakasvatuse organiseerimise alal ja samal ajal on ühtlustatud nõuande töö Põllutöökoja põhimõtete kohaselt samuti kooskõlas teiste alade nõuandega.

Ekspordapamajadesse kokkutoodud sigade arv vastuvõtu punktides 1937. a.



Sigade arv maakondades 1937. a.



# Arvulisi andmeid seakasvatuse kohta 1923. – 1938. a.

## Sigade üldarv ja sealihaväljavedu.

Aasta	Sigade üldarv	Väljaveetud peekonit ja sealiha Tonni	Väljaveetud elussigu Tükki	Saadud raha 1000 kroonid
1923	338 366	411	2 262	544
1924	287 507	508	1 655	813
1925	338 648	919	1 087	1 477
1926	333 150	1 487	432	2 450
1927	354 360	2 700	427	3 675
1928	326 930	2 209	790	2 991
1929	279 080	1 363	894	2 368
1930	290 029	1 241	51	1 469
1931	322 750	3 133	9 218	2 186
1932	302 890	4 108	13	2 301
1933	277 130	3 969	—	3 442
1934	281 660	2 729	9 711	4 004
1935	289 190	3 475	28 879	6 384
1936	244 560	2 680	48 529	7 575
1937	379 270	2 130	34 014	6 364
Kokku		33 063	137 962	48 043

## Kuldijaamade tegevus.

T õ u g	Aasta	Kuldi- jaamade arv	Paaritusi keskm. kuldi kohta	P õ r s a i d	
				Sündinud keskm. pesak.	Üleskas- vanud pesak.
Suur-valge inglise tõug . . .	1937	408	46,21	10,65	9,48
	1936	351	43,09	11,09	9,55
	1935	281	35,91	10,71	9,46
	1934	268	49,45	10,77	9,68
	1933	235	37,37	10,53	9,20
	1932	202	26,48	10,55	9,06
	1931	195	23,16	10,23	8,93
Parandatud maatõug . . .	1937	227	46,67	10,75	9,48
	1936	234	40,77	10,98	9,83
	1935	267	32,70	10,66	9,63
	1934	254	41,97	10,58	9,24
	1933	190	32,80	10,48	9,16
	1932	142	27,12	10,41	9,29
	1931	88	29,67	10,45	9,29

SIGADE SUGULAVADE

Aasta	1937										
	Tõug	Emiste arv	Pesakondade arv		Sündinud põrsaid		Keskm. põrsa kaal sündides kg	Üleskasvanud põrsaid		Keskm. põrsa kaal 3 näd. kg	Põrsaste surevuse %
			Kokku	Kesk- pesakonnas	Kokku	Kesk- pesakonnas					
<b>Suur-valge inglise tõugu sigade sugulavad.</b>											
E. P. R. Imastu invaliidide kodu, Virumaal	8	15	130	8,67	1,71	129	8,60	8,68	0,77		
Vana-Antsla riigimõis, Võrumaal . . . . .	11	11	108	9,82	1,42	102	9,27	6,22	5,56		
August Vask, Koka tl., Järvamaal . . . . .	8	11	106	9,64	1,37	99	9,00	6,55	6,60		
Daniel Jaagund, Roometi tl., Tartumaal . . . . .	5	9	106	11,78	1,31	94	10,44	5,86	11,32		
Peeter Kibe, Vanasse tl., Viljandimaal . . . . .	5	9	98	10,89	1,49	83	9,22	6,33	15,30		
Polli riigimõis, Pärnumaal . . . . .	6	12	134	11,17	1,16	123	10,25	5,94	8,21		
Kuusiku riigimõis, Harjumaal . . . . .	6	7	77	11,00	1,43	65	9,29	4,65	15,58		
Mooste riigimõis, Võrumaal . . . . .	5	7	65	9,29	1,32	58	8,29	5,29	10,77		
Otto Pärlin, Soojamaa tl., Tartumaal . . . . .	6	9	102	11,33	1,46	89	9,89	5,59	12,74		
Marie Böckler, Hindreku tl., Virumaal . . . . .	6	10	110	11,00	1,17	93	9,30	5,77	15,45		
Jaani Iumäe, Leola tl., Viljandimaal . . . . .	3	6	82	13,67	1,11	57	9,50	5,49	30,47		
Hans Lüiber, Andi tl., Viljandimaal . . . . .	2	3	40	13,33	1,20	30	10,00	4,50	25,00		
Jüri Ottas, Villemi tl., Tartumaal . . . . .	3	5	54	10,80	1,31	51	10,20	5,48	5,56		
Mõdriku kodumajandusekool, Virumaal . . . . .	3	3	28	9,33	1,18	27	9,00	5,42	3,57		
Christjan Arro, Palu tl., Pärnumaal . . . . .	4	6	64	10,67	1,31	53	8,83	5,49	17,19		
Hans Jürgens, Vaardina as., Viljandimaal . . . . .	4	7	75	10,71	1,28	74	10,57	6,02	1,33		
Jaan Sebar, Veskioru tl., Virumaal . . . . .	5	9	94	10,44	1,19	87	9,67	5,50	7,41		
Olustvere E. A. Põllutöökeskk. tl., Viljandim.	—	—	—	—	—	—	—	—	—		
Õisu mõis, Viljandimaal . . . . .	—	—	—	—	—	—	—	—	—		
<b>Kokku . . . . .</b>	<b>90</b>	<b>139</b>	<b>1473</b>	<b>—</b>	<b>—</b>	<b>1314</b>	<b>—</b>	<b>—</b>	<b>—</b>		
<b>Keskmine . . . . .</b>	<b>—</b>	<b>—</b>	<b>—</b>	<b>10,59</b>	<b>1,32</b>	<b>—</b>	<b>9,45</b>	<b>5,85</b>	<b>10,79</b>		
<b>Parandatud maatõugu sigade sugulavad</b>											
Joh. Hansen, Päriveri tl., Pärnumaal . . . . .	10	14	148	10,57	1,36	123	8,78	4,73	18,82		
Carl Anton, Maarja tl., Järvamaal . . . . .	3	5	57	11,40	1,58	48	9,60	6,02	15,79		
Hans Virkus, Purila mõis, Harjumaal . . . . .	9	16	186	11,63	1,50	151	9,44	6,01	18,82		
Ed. Linkhorst, Koltsi tl., Järvamaal . . . . .	—	—	—	—	—	—	—	—	—		
Karl Olev, Möldri tl., Virumaal . . . . .	3	5	54	10,80	1,21	51	10,20	7,67	5,56		
Jüri Ottas, Villemi tl., Tartumaal . . . . .	—	—	—	—	—	—	—	—	—		
Kärvete mõis, Järvamaal . . . . .	8	13	107	8,23	1,34	94	7,23	5,43	15,45		
Sõmerpalu riigimõis, Võrumaal . . . . .	9	13	94	7,23	0,83	63	4,85	4,88	32,98		
Kõljala Põllutöökooli tl., Saaremaal . . . . .	4	4	42	10,50	—*)	—	—	—	—		
R. Uritam, Kaiu-Urita tl., Harjumaal . . . . .	—	—	—	—	—	—	—	—	—		
<b>Kokku . . . . .</b>	<b>46</b>	<b>70</b>	<b>688</b>	<b>—</b>	<b>—</b>	<b>530</b>	<b>—</b>	<b>—</b>	<b>—</b>		
<b>Keskmine . . . . .</b>	<b>—</b>	<b>—</b>	<b>—</b>	<b>9,83</b>	<b>1,32</b>	<b>—</b>	<b>8,03</b>	<b>5,55</b>	<b>17,95</b>		

\*) Andmed üleskasv. põrsastel puuduvad.



JÕUDLUSANDMED 1937., 1936. ja 1937. a.

1936									1935									
Emiste arv	Pesakondade arv	Sündinud põrsaid		Keskm. põrsa kaal sündides kg	Üleskasvanud põrsaid		Keskm. põrsa kaal 3 näd. kg	Põrsaste surevuse %	Emiste arv	Pesakondade arv	Sündinud põrsaid		Keskm. põrsa kaal sündides kg	Üleskasvanud põrsaid		Keskm. põrsa kaal 3 näd. kg	Põrsaste surevuse %	
		Kokku	Keskm. pesakonnas		Kokku	Keskm. pesakonnas					Kokku	Keskm. pesakonnas		Kokku	Keskm. pesakonnas			
10	19	178	9,37	1,38	178	9,37	7,06	—	11	13	142	10,92	1,09	139	10,69	5,71	2,11	
8	12	120	10,00	1,20	117	9,75	6,91	2,50	10	12	124	10,33	—	124	10,33	—	—	
8	14	172	12,29	1,37	148	10,57	6,61	13,96	8	12	121	10,08	1,30	114	9,50	6,74	5,78	
5	9	104	11,56	1,20	96	10,67	5,26	7,69	5	8	93	11,62	1,25	69	8,62	5,09	25,80	
4	7	89	12,71	1,30	81	11,57	5,98	8,99	4	7	89	12,71	—	72	10,29	—	17,98	
9	9	85	9,44	1,10	49	5,44	7,61	42,35	6	6	66	11,00	—	—	—	—	—	
5	7	64	9,14	1,38	48	6,86	5,71	25,00	7	11	117	10,63	1,41	88	8,00	5,35	24,78	
4	8	74	9,25	1,48	63	7,88	4,86	14,86	9	11	99	9,00	1,39	68	6,18	5,05	31,31	
—	—	—	—	—	—	—	—	—	2	3	35	11,67	—	21	7,00	—	40,00	
—	5	7	92	13,14	1,19	78	11,14	5,10	15,22	5	7	87	12,43	1,05	67	9,57	4,94	22,99
—	3	3	56	18,67	—	38	12,67	—	32,14	—	—	—	—	—	—	—	—	
—	5	5	32	6,40	—	30	6,00	—	6,25	2	3	27	9,00	—	24	8,00	—	11,11
—	2	3	44	14,33	1,46	44	14,33	5,90	—	—	—	—	—	—	—	—	—	
—	—	—	—	—	—	—	—	—	—	7	7	66	9,42	—	58	8,28	—	12,11
9	14	149	10,64	1,40	101	7,21	5,26	32,21	7	11	109	9,90	1,39	50	4,55	5,47	54,12	
77	117	1259	—	—	1071	—	—	—	83	111	1175	—	—	894	—	—	—	
—	—	—	10,76	—	—	9,15	—	14,93	—	—	—	10,59	—	—	8,52	—	19,39	
6	10	114	11,40	1,40	91	9,10	4,21	20,18	9	9	88	9,78	1,29	53**)	7,59	4,96	10,17	
4	5	57	11,40	1,52	48	9,60	6,16	15,97	3	4	46	11,50	1,70	39	9,75	6,29	15,22	
9	15	142	9,47	1,44	125	8,33	5,91	11,97	10	12	125	10,41	1,34	79	6,58	6,19	36,80	
—	4	7	83	11,87	1,21	77	11,00	7,03	7,23	7	11	146	13,27	1,37	124	11,27	4,71	15,07
—	4	8	86	10,75	1,13	65	8,13	5,71	24,42	—	—	—	—	—	—	—	—	
11	21	201	9,57	1,47	176	8,38	5,60	12,44	10	17	159	9,35	1,32	102	6,00	6,07	35,84	
—	5	9	94	10,44	0,81	87	9,67	6,50	7,45	6	10	99	9,90	—	93	9,30	—	6,06
—	4	5	57	11,40	—	55	11,00	—	3,51	—	—	—	—	—	—	—	—	
—	—	—	—	—	—	—	—	—	—	2	3	31	10,33	—	29	9,67	—	6,45
47	80	834	—	—	724	—	—	—	50	71	741	—	—	558	—	—	—	
—	—	—	10,42	—	—	9,05	—	14,15	—	—	—	10,44	—	—	8,08	—	22,71	

\*\*) Andmed 7 pesak. kohta.

Sigadepidamise kogusaak ja tootmiskulud 100 kg.

	A a s		
	1935/36	1934/35	1933/34
Kapitalid . . . . .	80,50	89,27	93,71
I. Kogusaak:			
Peekonsigu müüdnud . . . . .	8,61	7,41	12,06
Nuumsigu müüdnud . . . . .	9,38	5,09	7,06
Sugusigu ja pörsaid müüdnud . . . . .	19,36	18,59	20,01
Sealiha tootluses tarvitatud . . . . .	7,92	8,00	8,51
Muu kogusaak . . . . .	11,53	14,96	12,38
Kokku kogusaak . . . . .	56,80	54,05	60,02
II. Käitiskulutus.			
a) Pidakiskulud:			
Töökulu . . . . .	8,10	7,93	8,40
Kinnitus ja maksud . . . . .	0,51	0,60	0,74
Sigade amortisatsioon . . . . .	2,10	3,02	2,15
Inventaari amortis. ja paranduskulu . . . . .	1,79	1,90	1,83
Muud kulud . . . . .	2,75	2,51	2,46
Kokku pidamiskulud . . . . .	15,25	15,96	15,58
b) Söödakulud:			
Piima, piimasaadusi ja toidujätteid			
Sü . . . . .	90,84	101,86	108,84
à snt. . . . .	6,80	6,85	6,19
Kokku Kr. . . . .	6,18	6,98	6,74
Jõusööte			
Sü . . . . .	185,86	182,07	180,41
à snt. . . . .	8,97	8,16	8,79
Kokku Kr. . . . .	16,67	14,86	15,86
Kartulid ja juurvilja			
Sü . . . . .	159,27	132,97	135,58
à snt. . . . .	7,00	6,20	6,06
Kokku Kr. . . . .	11,15	8,24	8,22
Haljassööte ja heinu			
Sü . . . . .	21,75	25,57	34,18
à snt. . . . .	5,43	4,42	3,19
Kokku Kr. . . . .	1,18	1,13	1,09
Kokku sööte			
Sü . . . . .	457,72	442,47	459,01
à snt. . . . .	7,69	7,05	6,95
Kokku Kr. . . . .	35,18	31,21	31,91
Kokku käitiskulutus . . . . .	50,43	47,17	47,49
Puhtsaak . . . . .	6,37	6,88	12,53
Puhtsaagi % aktivakapitalist . . . . .	7,91	7,71	13,37
Tootmiskulu			
Aktivakapitali %-nõudlus . . . . .	4,03	4,46	4,68
Kokku tootmiskulu (käitiskulutus + akti- vakapitali %-nõudlus (a+b) . . . . .	54,46	51,63	52,17

eluskaalu juurdekasvu kohta kr. 1928/29—1935/36. a.

t a d					8 aasta keskmiselt
1932/33	1931/32	1930/31	1929/30	1928/29	
107,49	82,23	90,80	145,66	117,44	100,89
14,49	12,21	18,51	24,03	36,10	16,28
4,13	4,82	5,40	16,02	8,36	7,92
12,27	9,70	14,78	23,79	13,93	16,56
8,39	9,50	13,86	23,38	15,90	11,94
9,79	8,89	13,26	17,39	12,77	12,62
49,07	45,12	65,81	104,61	87,06	65,32
9,06	9,70	11,95	14,79	13,94	10,49
0,66	0,99	0,95	1,11	1,19	0,84
2,65	1,48	1,79	0,57	1,01	1,85
2,30	1,69	1,86	2,54	2,13	2,00
2,61	2,81	2,68	3,91	2,59	2,79
17,28	16,67	19,23	22,92	20,86	17,97
124,02	120,36	114,50	140,75	150,37	118,94
5,22	5,86	8,08	9,56	11,00	7,63
6,47	7,05	9,25	13,46	16,54	9,08
183,34	191,40	175,41	214,79	197,20	188,81
7,95	8,64	10,59	13,52	17,76	10,67
14,57	16,53	18,58	29,03	35,02	20,14
120,43	127,63	122,48	83,01	57,76	117,39
6,33	6,93	9,03	13,90	15,56	8,06
7,62	8,84	11,06	11,54	8,99	9,46
42,07	29,08	39,38	51,94	43,57	35,95
3,66	6,36	6,55	9,97	9,62	6,51
1,54	1,85	2,58	5,18	4,19	2,34
469,86	468,47	451,77	490,49	448,90	461,09
6,43	7,32	9,18	12,07	14,42	8,90
30,20	34,27	41,47	59,21	64,74	41,02
47,48	50,94	60,70	82,13	85,60	58,99
1,59	—5,82	5,11	22,48	1,46	6,33
1,48	—7,08	5,63	15,62	2,81	5,93
5,38	4,93	5,47	8,74	7,02	5,59
52,86	55,87	66,17	90,87	92,62	64,58

Paarituste liikuvus kuldijaamades kuude viisi %.

Kuud	1937	1936	1935	1934
Jaanuar . . . . .	8,23	9,0	10,8	9,9
Veebruar . . . . .	5,13	4,5	7,1	5,7
Märts . . . . .	6,32	5,5	8,6	6,5
Aprill . . . . .	11,95	8,0	9,8	10,5
Mai . . . . .	12,81	11,4	10,5	12,4
Juuni . . . . .	6,21	5,8	5,0	7,0
Juuli . . . . .	2,57	2,4	2,4	2,5
August . . . . .	1,98	1,9	1,4	2,0
September . . . . .	2,77	3,0	2,8	3,4
Oktoober . . . . .	7,19	7,8	5,7	7,8
November . . . . .	17,03	19,6	16,5	16,9
Detsember . . . . .	17,81	21,1	19,4	15,4
Kokku . . . . .	100,00	100,00	100,00	100,00

Eksporditapamajade poolt maksetud peekonsigade hinnad  
snt. pro kilo.

	1927	1928	1929	1930	1931	1932	1933	1934	1935	1936	1937
Jaanuar . . . . .	98	91	99	114	83	41	45	68	58	66	84
Veebruar . . . . .	99	93	103	115	75	45	50	70	54	63	91
Märts . . . . .	102	94	105	115	77	50	57	70	53	63	90
Aprill . . . . .	102	98	118	114	83	49	58	63	53	63	90
Mai . . . . .	109	102	122	104	74	54,5	56	70	56	71	91
Juuni . . . . .	106	111	122	103	65	54	47,6	69	56	79	93
Juuli . . . . .	98	116	125	99	64,5	53	76	72	61,5	86	94
August . . . . .	99	111	128	98	73,7	57	87	74	65	95	98
September . . . . .	112	114	130	94	60,7	60	87	64	64	91	98
Oktoober . . . . .	105	104	—	94	52,7	49	68	58	70	88	88
November . . . . .	92	100	119	91	48,7	47,5	63	63	62	84,5	88
Detsember . . . . .	92	106	111	84	41,7	51	64	64	64	82	88
Aasta keskm. . . . .	101	103,3	116,5	98	66,7	51	63,9	67	60	78	91

Sealiha hinnad Tallinnas ja Tartus.(seaviisi ostes).

	1923	1924	1925	1926	1927	1928	1929	1930	1931	1932	1933	1934	1935	1936	1937
Tallinn . . . . .	95	96	1,15	1,17	90	108	121	98	59	46	61	52	46	69	82
Tartu . . . . .	84	93	1,09	1,07	88	105	114	90	56	41	56	48	42	64	78

