



Eesti Tõusigade Aretusühistu

„Ühenduses on jõud“

ehk „ainult see on tugev, kes teab, et ta üksi ei ole“.

(Johan Otlot, ESS I instruktor, 1923)

10.05.2024

Eesti lihasektor PÕKA 2030

Visioon

Eesti lihasektor on mitmekesise toodanguga, jätkusuutlik, loodus- ja elukeskkonda väärtustav, tagab isevarustatuse ja on suunatud ekspordi kasvatamisele turuniššides.

Eesmärk

Lisandväärtuse ja kodumaise tooraine kasutamise suurendamine.

Aastaks 2030

Eesti lihasektor – visioon ja eesmärk

- Eesti lihasektor on:
 - mitmekesise toodanguga,
 - jätkusuutlik,
 - loodus- ja elukeskkonda ning loomade heaolu väärtustav,
 - efektiivne,
 - tagab isevarustatuse ja
 - on suunatud ekspordi kasvatamisele turuniššides.
- Tänu kõrgele karjatervise tasemele ja jälgitavusele on toit ohutu.
- Kasvavad lisandväärtuse andmine ja kodumaise tooraine kasutamine.
- Kesksel kohal on teadusuuringud ja innovatsioon.
- 2030. aastaks on Eesti taudiivaba.
- Toidujulgeolek on tagatud.

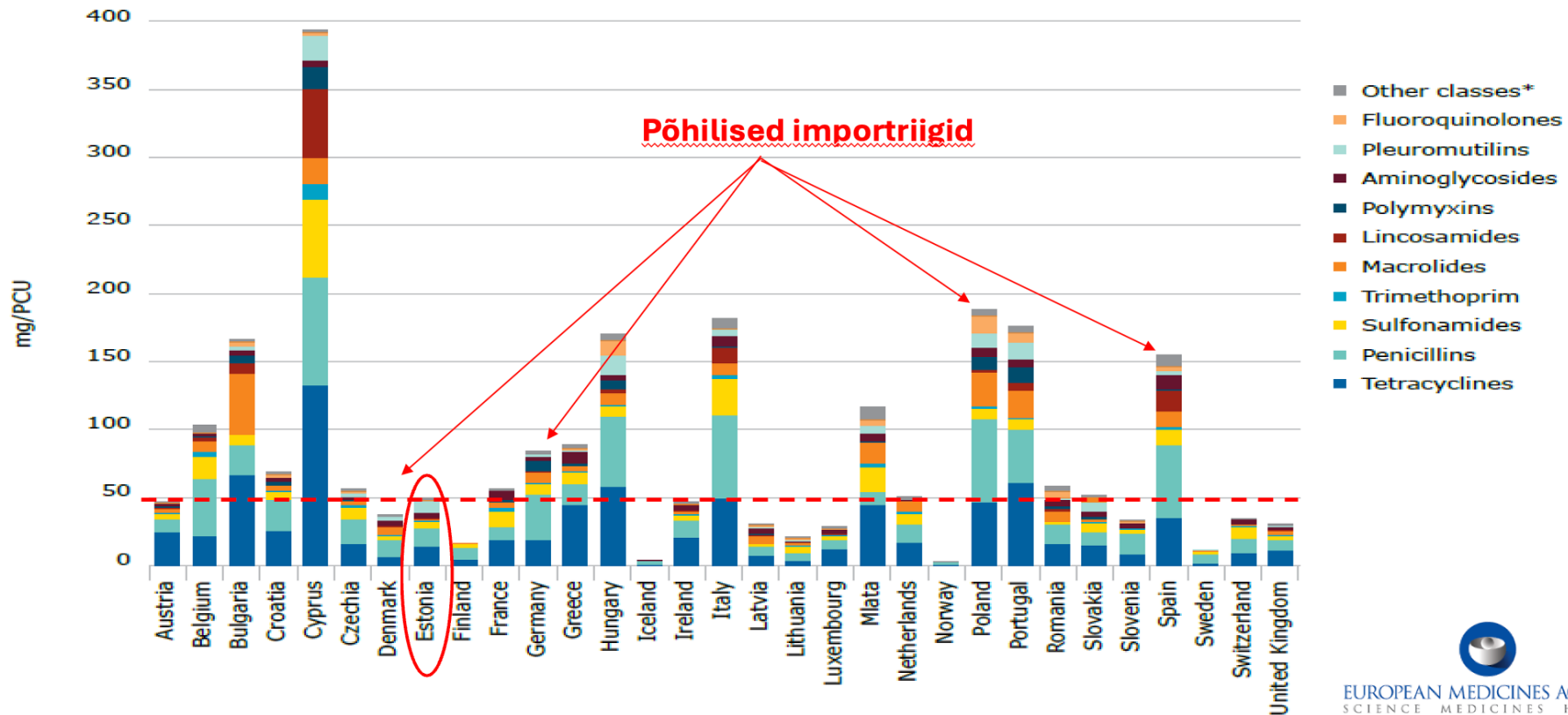
Visiooni saavutamiseks on vaja **ühist eesmärki ja koostööd** erinevate sidusrühmade, sh seakasvatajate, teadlaste, poliitikakujundajate ja tööstuste vahel.

Kui palju tööd ja tulu ühes aastas võiks anda imporditud liha asendamine kodumaiselega?

	Lihaveisekasvatus	Seakasvatus	Linnukasvatus	Kokku
Värske ja külmutatud veiseliha import, mln eurot	14.8			109.3
Värske, jahutatud või külmutatud sealiha import, mln eurot		55.6		
Kodulindude värske, jahutatud või külmutatud liha, mln eurot			38.9	
Hinnanguline sisendite kasutus sellise koguse liha tootmiseks				
Ostusöödad, mln eurot	3.1	35.3	15.5	54
Töajõud põllumajandusettevõtetes, aastaühikut	1388.3	473.5	338.2	2200
Veterinaarkulud, mln eurot	0.6	2.3	0.2	3
Masinate ja ehitiste korrashoid, mln eurot	7.4	2.1	1.3	11
Energia (mootorikütus, elekter, kütteained), mln eurot	6.5	3.3	1.5	11
Lepingulised tööd, mln eurot	3.2	2.2	1.7	7
Rendikulud, mln eurot	2.4	0.1	0.0	3
Intressikulud, mln eurot	0.9	0.4	0.4	2
Netoinvesteering, mln eurot	15.6	3.3	5.2	24
Netolisandväärtus, mln eurot	19.5	13.7	9.2	42

Allikas: 2019. a hinnangulised arvutused Statistikaameti väliskaubanduse andmete ja FADN andmebaasi andmete alusel. A.H. Viira (EMÜ) arvutus.

Antibiootikumide müük toiduloomade tarbeks, ESVAC raporti põhjal (2020)





ESTONIA

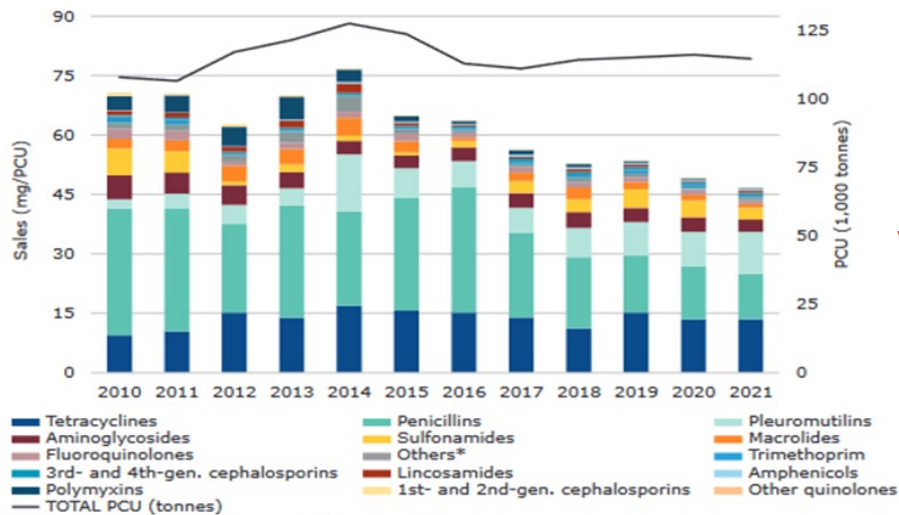
Sales trends (mg/PCU) of antibiotics for food-producing animals

Müüdnud AB Toiduloomadele mg/PCU 2010-2021



Allikas: ESVAC raport 2022

Sales trends by antibiotic class (mg/PCU) from 2010 to 2021^{1,2}

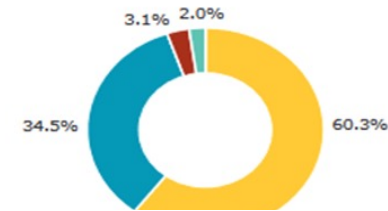


¹ Sales data sorted from highest to lowest in 2021.
² No sales of other quinolones have been reported since 2011. The class 'Others' includes sales of bacitracin, novobiocin, rifaximin and spectinomycin (classified as other antibacterials in the ATCvet system).

Since 2011:

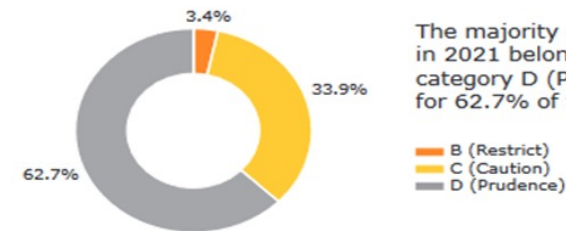
- 33.8% overall annual sales (from 70.5 mg/PCU to 46.6 mg/PCU in 2021)
- 2.8% 3rd- and 4th-generation cephalosporin sales (from 0.55 mg/PCU to 0.53 mg/PCU in 2021)
- 61.9% quinolone sales (from 2.3 mg/PCU to 0.88 mg/PCU in 2021)
- 100% of all quinolone sales for the period 2011-2021 were of fluoroquinolones
- 95.5% polymyxin sales (from 4.3 mg/PCU to 0.19 mg/PCU in 2021)
- The PCU increased by 7.6% between 2011 and 2021

Proportion of sales (mg/PCU) by AMEG categories in 2021



Võrreldes 2011. a-ga on 10 aasta jooksul põllumajaloomadele mõeldud antibiootikumide müük Eestis vähenenud 33,8%.

Proportion of sales (mg/PCU) by AMEG categories in 2021



The majority of antibiotic VMP sales in 2021 belonged to the AMEG category D (Prudence), accounting for 62.7% of the total sales.

2021 sales data

In 2021, overall sales decreased by 5.3% in comparison to 2020 (from 49.2 mg/PCU to 46.6 mg/PCU). The top three highest selling antibiotic classes were tetracyclines, penicillins and pleuromutilins, which accounted for 28.9%, 24.6% and 22.7% of total sales, respectively.

Mis kvaliteediga liha me sööme?

- Mikroobide antibiootikumiresistentsuse seire korraldatakse vastavalt Euroopa Komisjoni rakendusotsusele 12. november 2013, zoonootiliste ja kommensaalsete bakterite antimikroobse resistentsuse seire ja aruandluse kohta (2013/652/EL). 2019. aastal võeti seire nuumsigade umbsoolte proovid tapamajadest ning sea- ja veiseliha proovid jaekaubandusest.
- 2019 aastal seire* raames uuriti jaekaubandusest võetud 150 sea- ja 150 veiseliha proovi, millest 122 sealiha ja 111 veiseliha proovi pärines kodumaisest lihast ning vastavalt 28 ja 39 proovi imporditud lihast.

Kui laiendatud spektriga beetalaktamaase tootva *Escherichia coli* osakaal oli kodumaises sea- ja veiselihas 1,3%, siis imporditud lihas 7,6%. Sarnases tulemused saadi ka 2017 aasta uuringutes, **kus kodumaisest sealihast ESBL tootvaid *E.coli* mikroobe ei leitud, kuid 9,4% imporditud sealihast tuvastati ESBL-positiivsed *E.coli* mikroobid.**

*Andmed pärinevad 2019 a. Eesti zoonooside aruandest.

- Seega võin öelda, et inimeste tervisele probleeme kujutava antibiootikumiresistentsuse levikus **võib rolli mängida** tarbitud liha päritolumaa.
- <https://maablogi.ee/2024/03/13/sealiha-tootmine-eestis/>

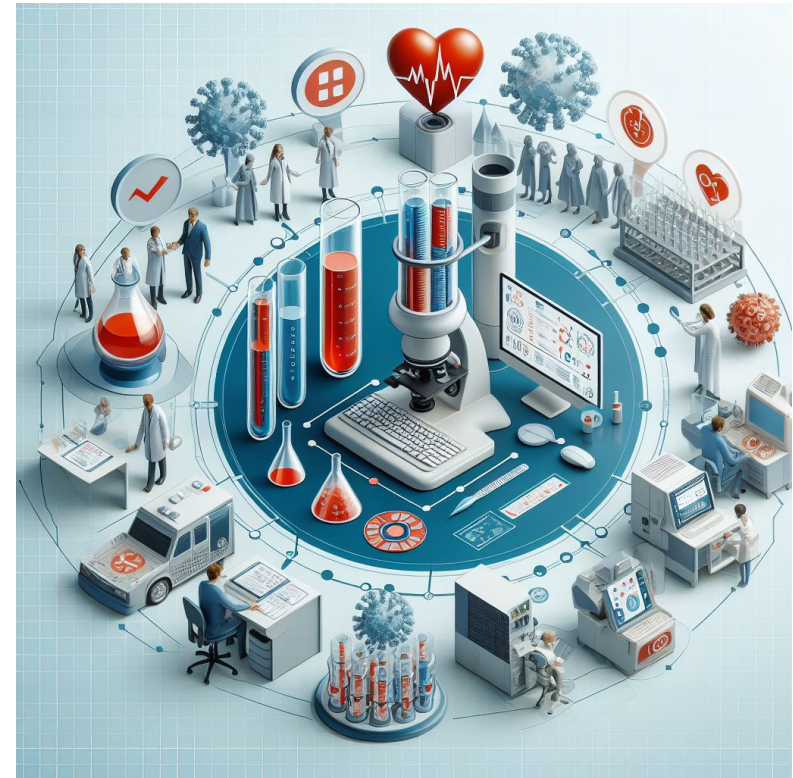
Riigi roll Ühtse Tervise süsteemis

- Ühtne Tervis (One Health) lähenemine on tervise valdkonnas läbimurdelise tähtsusega, integreerides inimeste, loomade ja keskkonna tervise ning nende omavahelised seosed.
- Riik on Ühtse Tervise süsteemis keskne osapool, olles vastutav strateegiate, poliitika ja ressursside suunamise eest.



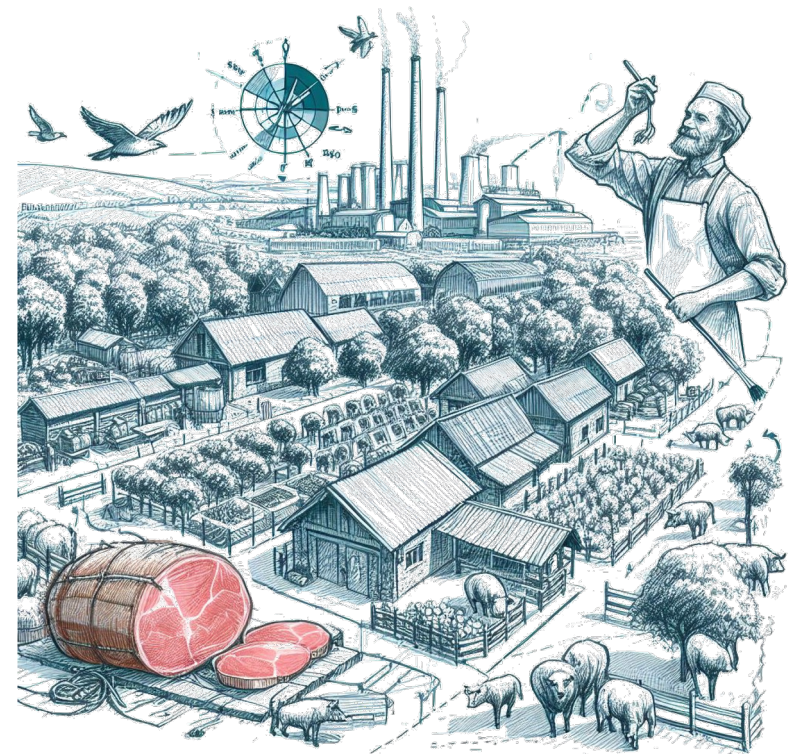
Riigiasutuste roll

- Riigiasutused (LABRIS, PRIA, PTA jt) on Ühtse Tervise süsteemis võtmerolliga, pakkudes olulist teavet ja ressursse tervisejälgimiseks ning -analüüsiks.
- Nende täpsus ja kiirus on kriitilised terviseriskide varajaseks avastamiseks ja sekkumiseks.



Põllumajanduse roll Ühtse Tervise edendamisel

- Põllumajandus mängib Ühtse Tervise süsteemis olulist rolli, olles üks suunanäitajaid ja oluline keskkond tervise tagamisel.
- Põllumajandussektori jätkusuutlikkuse tagamine on oluline osa Ühtse Tervise põhimõtetest, rõhutades ennetustöö tähtsust terviseprobleemide vältimisel.



Toidu jätkusuutlikkus Ühtse Tervise kontekstis

- Jätkusuutlik toitumine on Ühtse Tervise süsteemis keskse tähtsusega, kuna see mõjutab otseselt nii inimeste kui ka loomade tervist ning keskkonda.
- Tervislik ja tasakaalustatud toitumine on oluline osa haiguste ennetamisest ning Ühtse Tervise põhimõtete rakendamisest.



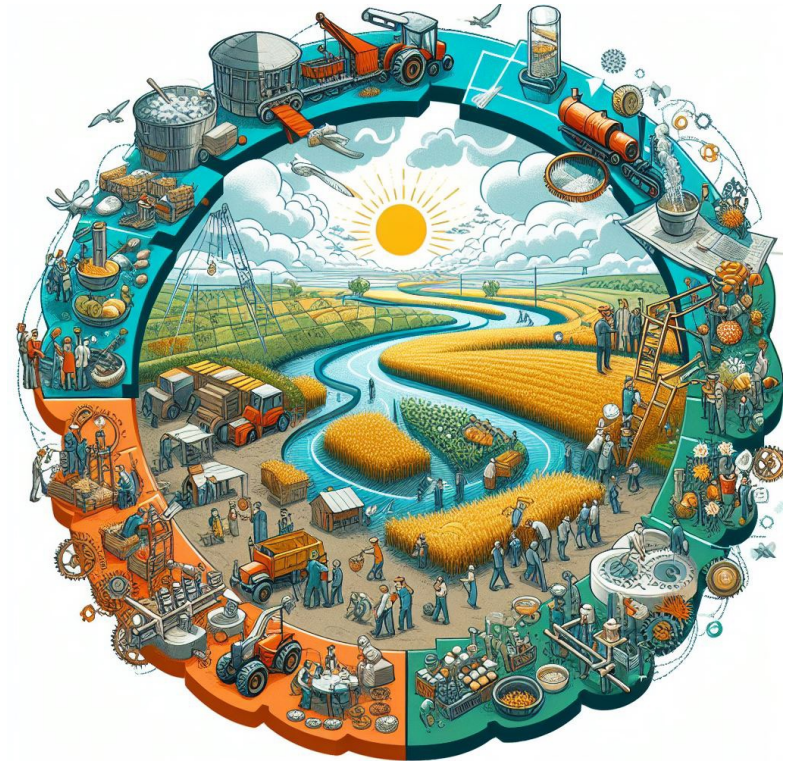
Loomakasvatuse ja seakasvatuse tähtsus

- Loomakasvatus on Ühtse Tervise süsteemis oluline komponent, kuna loomade tervis mõjutab otseselt nii inimeste kui ka keskkonna tervist.
- Tervislike loomade kasvatamine ja haiguste kontroll on oluline ennetusmeetmete osa Ühtse Tervise raames.



Põllumajandussektori üksuste omavaheline koostöö

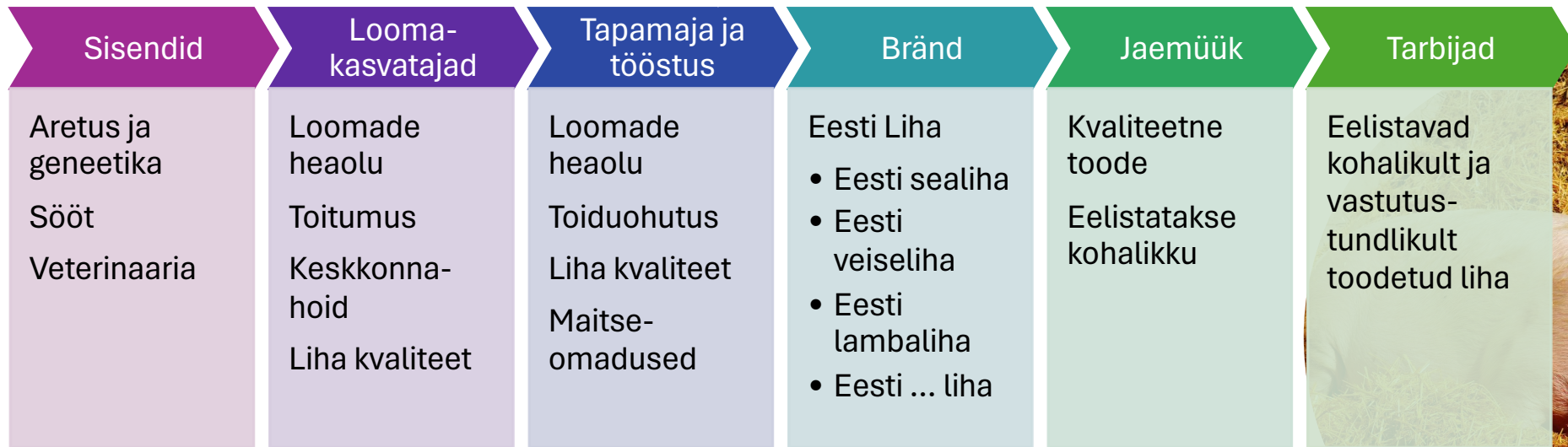
- Lõpptulemusena on oluline, et kõik põllumajandussektori üksused teeksid omavahel tihedat koostööd, jagades teavet, ressursse ja parimaid tavasid Ühtse Tervise süsteemi edendamisel ning tervise tagamisel nii inimestele kui ka loomadele.



Vastutustundlikult ja usaldusväärsest talust taldrikule

Standardiseerimine Läbipaistvus Kontroll

Tarneahela osaliste tagasiside



Kvaliteedikava valdkonnad

Päritolu

Aretus

Karjahaldus

Tervis ja heaolu

Pidamis- ja
käitlemisvahendid

Söötmis- ja
jootmiskorraldus

Bioturvalisus ja
puhtus

Transport

Veterinaaravimid

Tööheaolu

Eesti seakasvatuse ringmajandus



- Regionaalne tööhõive
- Maksud
- Traditsioonid
- Keskkond
- Bioohutus
- Bioloogiline mitmekesisus

- Teraviljakasvatus
- Söödatööstus
- Söödakvaliteet
- Söödatõhusus
- Söödaohutus
- Tasakaalustatud ratsioon
- Kohalik sööt

- Laborianalüüsid
- Veterinaarteenused
- Heaolu
- Stressivaba
- Vaktsineerimine
- Haiguste ennetamine
- Vet. Järelvalve
- Taudikontroll

- Orgaaniline väetis
- Biogaas
- Väärindamine
- Taaskasutamine
- Keskkonnahoidlik ladustamine ja käitlemine

- Toidujulgeolek
- Riigieelarve
- Õigusaktid ja regulatsioonid
- Riskide juhtimine

- Tarneahel
- Kvaliteedi tagamine
- Tootmisvõimekus
- Toiduohutus
- Innovatsioon
- Turundus ja jaemüük
- Keskkonnasäästlikkus
- Koostöö

- Tervis
- Puhas toit
- Üks Tervis
- Tööhõive
- Haridus ja teadlikkus

Interdistsiplinaarne- valdkondade ülene koostöö

MAINE KUJUNDAMINE

Strateegiline	EESTI TOIT- ÜHTNE TERVIS	REM
	<ul style="list-style-type: none">• PÕKA• Toidujulgeolek• Talust taldrikule- RIIGIHANKED	
Funktsionaalne	ANDMED EMÜ; PRIA; LABRIS	
	<ul style="list-style-type: none">• JÄRELKASV• Teadusarendustegevused• Seakasvatuse ja toidujulgeoleku seireandmed, sh isevarustatus• ANDMEPÕHINE JUHTIMINE MAKRO TASANDIL- Andmete integreerimine (karjatarkvarad, registrid jne)- Õiglased poliitilised otsused	
Taktikaline	Seakasvatus	
	<ul style="list-style-type: none">• TUGEV ETTEVÕTLUS• KVALITEEDIKAVA- teadusarendustegevused,• ANDMEPÕHINEJUHTIMINE -Andmete integreerimine (karjatarkvarad, registrid jne)	

Eeldus:
Inimeste, huvigruppide ja tarneahela kõigi osapoolte vaheline dialoog ja ühise eesmärgi mõistmine

Vajadused:
Fokuseeritud sekkumised investeringuteks ja digitaliseerimiseks ja teadusarenduseks.
Lisandväärtus ka muudes valdkondades (nt meditsiin)

Eesti seakasvatuse ringmajandus

- Regionaalne tööhõive
- Maksud
- Traditsioonid
- Keskkond
- Bioohutus
- Bioloogiline mitmekesisus

Sigala

Sööt

- Teraviljakasvatus
- Söödatööstus
- Söödakvaliteet
- Söödatõhusus
- Söödaohutus
- Tasakaalustatud ratsioon
- Kohalik sööt

- Laborianalüüsid
- Veterinaarteenused
- Heaolu
- Stressivaba
- Vaktsineerimine
- Haiguste ennetamine
- Vet. Järevalve
- Taudikontroll

Tervis

Sõnnik

- Orgaaniline väetis
- Biogaas
- Väärindamine
- Taaskasutamine
- Keskkonnahoidlik ladustamine ja käitlemine

Riik

**Toidu
tööstus**

**Ühis-
kond**

- Toidujulgeolek
- Riigieelarve
- Õigusaktid ja regulatsioonid
- Riskide juhtimine

- Tarneahel
- Kvaliteedi tagamine
- Tootmisvõimekus
- Toiduohutus

- Innovatsioon
- Turundus ja jaemüük
- Keskkonnasäästlikkus
- Koostöö

- Tervis
- Puhas toit
- Üks Tervis
- Tööhõive
- Haridus ja teadlikkus

ARTIKLID

05.12.2023, 00:00

Maaülikooli teadlane selgitab: miks pole liiga heledat värvi sealihatükk kvaliteetne ja mida veel tuleks poest sealiha ostes silmas pidada (79)

Sealiha on eestlaste seas hinnas, see valmib kiiresti ja pelgalt värsket liha praadimise lõhn meenutab just seda head ja parimat kodust toitu. Kvaliteetse lihatüki tunnuseid selgitab **Marek Tepper**, **Eesti Maaülikooli** veterinaarmeditsiini ja loomakasvatuse instituudi toiduteaduse ja toiduainete tehnoloogia õpetaja.

Arvamus



ARVAMUS

Kristi Kerner, Alo Tänavots: kas Eesti (sea)liha on meie söögilaualt kadumas?

EESTI TÖUSIGADE ARETUSÜHISTU
ESTONIAN PIG BREEDING ASSOCIATION

Traditsioonid
Eestis on organiseeritud sigu aretatud 100 aastat. 97% eesti-maalastest tarbib liha.

Kohalik
Sealiha tarbimisel tuleks eelistada kodumaist, millel on lühike tarnesahel ja seetõttu importihast alati värskem.

Turvaline
Sigade sööt ei sisalda antibiootikume ja kasvukiirendajaid ning loomade ravimiteks kasutatavate ravimite kogus on üks EL väiksemad.

Heaolu
Kohalikud seakasvatajad on huvitatud loomade heaolust ja looma-sõbralikust tootmisest.

Kvaliteet
Liha on üks põhitooduaine, kust saame hädavajalikke toitaineid. Väherasvase õrna ja mahlaka sealiha saamiseks kasutame djuroki tõugu kute.

Keskond
Seakasvatajate tulevikupegevused on suunatud sellele, et Eesti päritolu sealiha oleks kõige väiksema keskkonna jäetajatega.

Kas Sina juba eelistad kohalikku sealiha?

Eesti Tõusigade Aretusühistu
Tel: 749 3144
E-post: estpig@estpig.ee
Aretuse 2, 61406 Märja, Tartumaa

ETSÄU seemendusjaam
Tel: 735 2198
E-post: sperma@estpig.ee
60502 Vasula, Tartumaa

www.estpig.ee * 100.estpig.ee * liha.estpig.ee

Kohalik sealiha – miks seda eelistada?

Eesti sealihatooted

<https://liha.estpig.ee/>

Algus ETSÄU Miks? Tootjad Kaart KKK Kontakt

Eelistage kohalikku!

Vaadake kaardilt, kust leida kohalikke sealihatooteid ↓

ÜKS TERVIS

KESKKOND

taimed

sööt

loomad

toit

inimesed

