



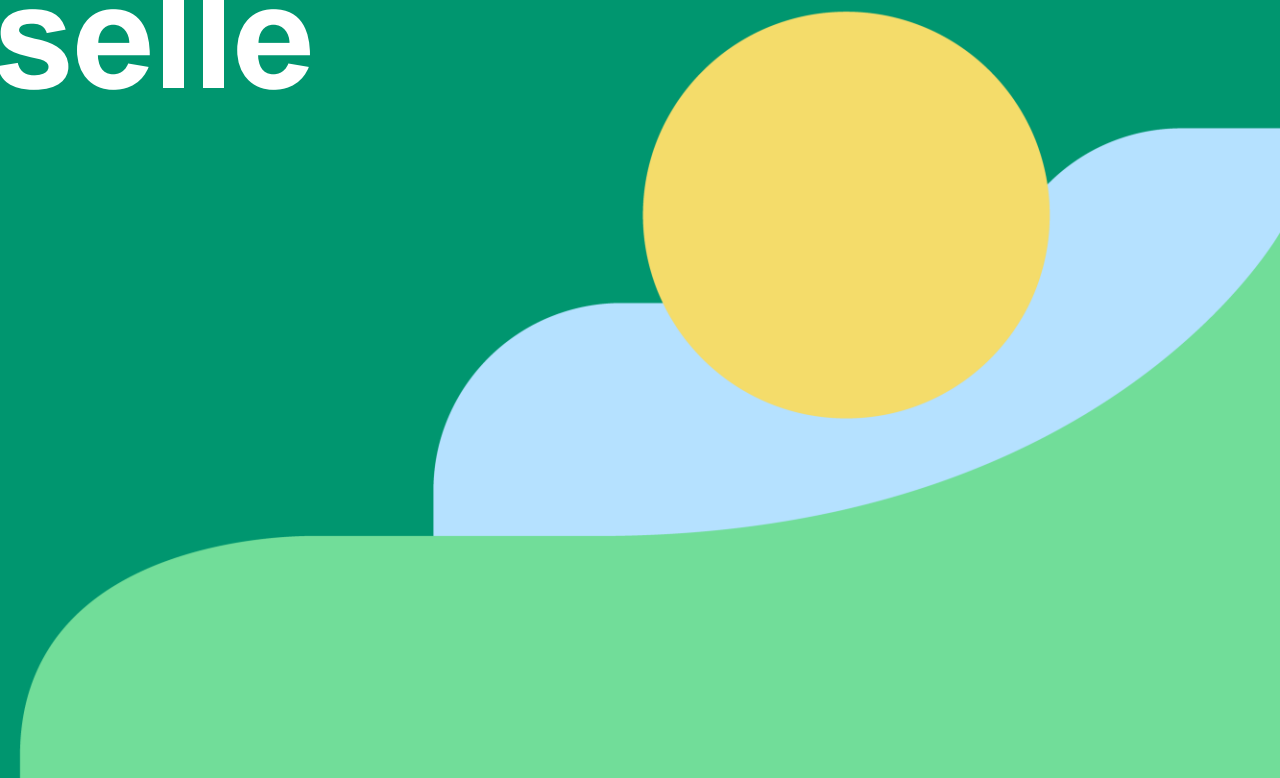
PÕLLUMAJANDUS- JA TOIDUAMET

Sigade heaolu - selle kontrollist ning puudustest

Kerttu Lindma

Loomaheaolu peaspetsialist

28.11.2024



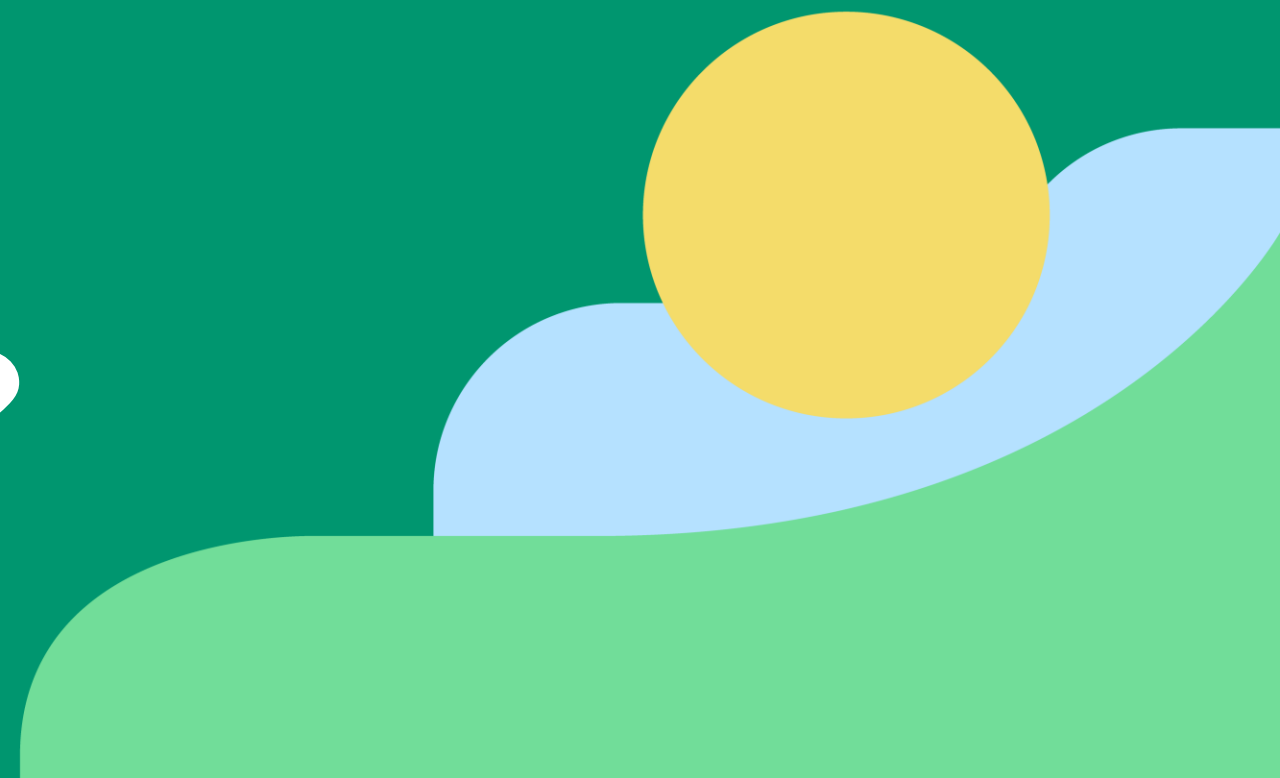


Millised on sigade pidamise järelvalve tulemused täna?

- 2023: kontrolliti 89 seapidamiskohta; 120 kontrollkäiku
- 2024 I p.a: 81 seapidamiskohta; 168 kontrollkäiku
- Kontrolliti bioohutuse nõuete täitmist, *Trichinella* nõudeid, sigade passiivse seire toimivust, plaanilised kontrollid koos sigade heaolu kontrollidega.



Kuidas kontrollitakse?





Kui tihti kontrollitakse?

- **1-2 korda aastas, olenevalt mida tuvastatakse.**
- **Millest sõltub:** - peetavate sigade vanuserühm
- eelnevad tuvastatud rikkumised



Kontrollitakse üldandmed

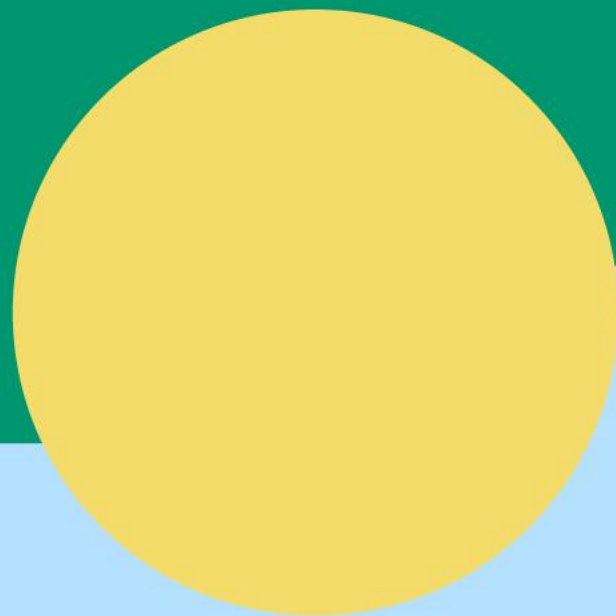
- Mitu siga on? Mis vanuserühmad?
- Mis eesmärgil sigu peetakse?
- Milline pidamisviis? (Süvaallapanu, restpõrandad)
- Arvestuste pidamine



Mida tahab ametnik sigalasse kaasa võtta?

- Kui sigala ise ei võimalda, siis tuleb ametnikul endal võtta:
 - Töölehed
 - Mõõdulint
 - Pildistamise vahend
 - Gaasianalüsaator
 - Kohapealse kontrolli võimalikult efektiivseks läbiviimiseks võidakse küsida eelnevalt andmeid

**Kontrollitavad
punktid heaolus**





Sigade suhtes rakendada lubatud veterinaarsed menetlused on:

- 1) kuni seitsme päeva vanuse põrsa silmahammaste lõikamine;**
- 2) kuldi kihvade lühendamine;**
- 3) saba lõikamine;**
- 4) sea kastreerimine meetodil, mis ei põhjusta kudede rebenemist**

(aluseks PõMm 80 § 7 lg 8, § 18 lg 1, 2 ja 4)

- Põrsaste silmahambaid ei tasandata regulaarselt, vaid üksnes siis, kui on tõendeid selle kohta, et emiste nisadele või teiste sigade kõrvadele või sabadele on tekkinud vigastusi.
- Sabade lõikamine on lubatud üksnes juhul, kui muud sigade pidamise keskkonda ja loomkoormust arvestades rakendatud ennetavad meetmed sabade närimise ja muude voomade vältimiseks ei ole andnud tulemusi. Otsuse saba lõikamise vajaduse kohta teeb veterinaararst kirjalikult.



Sigade suhtes rakendada lubatud veterinaarsed menetlused on:

- 1) kuni seitsme päeva vanuse porsa silmahammaste lõikamine;**
- 2) kuldi kihvade lühendamine;**
- 3) saba lõikamine;**
- 4) sea kastreerimine meetodil, mis ei põhjusta kudede rebenemist**

(aluseks PõMm 80 § 7 lg 8, § 18 lg 1, 2 ja 4)

- Üle seitsmepäevaste porsaste kastreerimise viib läbi üksnes veterinaararst, kasutades tuimestusvahendit või täiendavat pika toimega valutustamist. Kastreerimise puhul tuleb kontrollida standardsest töökorrast kes kastreerimisi läbi viivad, millist kastreerimise meetodit kasutatakse ning kas on kasutatud anesteesiast ja analgeesiast.



Sigade pidamisel rühmadena peab põllumajandustootja vältima erinevate rühmade ühendamist ja uute loomade viimist väljakujunenud rühma. (*aluseks PõMm 80 § 4 lg 1-5*)

- Kõnealune hindamismeetod, millega kontrollitakse juurdepääsu tegelusmaterjalile, hõlmab kontrole, mis põhinevad:
 - a) loomapõhistel näitajatel, nagu sigade sabadel esinevad hammustused, sigade nahakahjustused ja/või ebanormaalne käitumine (nt vähene huvi tegelusmaterjali vastu, võitlus tegelusmaterjali pärast, muu kui pakutud tegelusmaterjali närimine, väljaheidetes songimine või emiste puhul väärastunud pesaehitustungi suurenemine); ning
 - b) loomadest sõltumatutel muudel näitajatel, näiteks sigadele antava tegelusmaterjali uuendamise sagedus, selle saadavus, kogus ja puhtus.



Ülemäärase kisklemise ärahoidmiseks peab tagama sigadele põhu või muu sobiva tuhnimismaterjali, mis ei tohi olla kahjulik sigade tervisele. (aluseks PõMm 80 § 4 lg 1-5)

- Loomapidaja peab pidama arvestust sigade heaolu parandamiseks rakendatavate meetmete kohta. Loomapidaja peetavas arvestuses peab olema välja toodud milliseid heaolunäitajaid on hinnatud ja milliseid meetodeid on kasutusele võetud sigade heaolu parandamiseks, näiteks:
 - a) sigadele antavad tegelusmaterjalid;
 - b) puhtus;
 - c) soojusmugavus ja õhu kvaliteet;
 - d) tervislik seisund;
 - e) toidu- ja ruumikonkurents;
 - f) ratsioon.



**Sigade rühmade ühendamisel on sigadele rahustite manustamine lubatud üksnes veterinaararsti ettekirjutusel
(aluseks PõMm 80 § 4 lg 1-5)**



Põllumajanduslooma tervist ja heaolu tuleb kontrollida nii sagedasti, kui seda on vaja välditavate kannatuste ärahoidmiseks. Looma pidamisega vahetult tegeleval füüsilisel isikul peavad olema vajalikud teadmised looma anatoomiast, füsioloogiast, loomaliigile omastest käitumisharjumustest ja loomakaitsenõuetest ning asjakohased praktilised oskused (*aluseks 2016/429 art 11, LoKS § 3¹*)

- Nõude kontrollimise käigus selgitatakse välja loomaomaniku ja/või talitaja küsitluse teel loomade ülevaatuse sagedus ja hinnatakse loomade tervislikku olukorda karjas.



Sigade sulgude suurused

(aluseks LoKS § 3 lg 2 p 3, 4 ja lg 3; PM määrus nr 80 § 10 lg 1 ja §11 lg 1))

- Nõude kontrollimise käigus hinnatakse sigade rühmasulgudes pidamise korral loomkoormust pindalaühiku kohta.



**Mitteimetavatele tiinetele nooremistele ja emistele tuleb nälja kustutamiseks ja närimisvajaduse rahuldamiseks anda piisav kogus mahukat või kiudaineterikast sööta ning energiasööta.
*(aluseks PõMm nr 80 § 8 lg 1, 4, § 16 lg 6 ja § 9 lg 1)***

- Nõude kontrollimise käigus hinnatakse, kas emistele ja nooremistele antakse täiendavalt mahukat või kiudaineterikast sööta vastavalt nende kehakonditsioonile.. Tootmistehnoloogiast tulenevalt jälgitakse kas poegivatele emistele antakse sobivat pesamaterjali nädal enne loodetavat poegimist.



**Põllumajanduslooma pidamise ruumi või ehitise õhuvahetus peab tagama, et ruumi suhteline õhuniiskus, temperatuur, tolmu- ja gaasisaldus püsivad tasemel, mis ei kahjusta looma tervist.
(aluseks LoKS § 3 lg 2 p 3; PõMm 80 § 10 lg 5, § 13 lg 2)**

- Loomapidamishoones õhu liikumise kiirus, kahjulike gaaside sisaldus, õhuniiskus ja temperatuur peavad olema tasemel, mis ei kahjustaks looma, loomade pidamiseks mõeldud ruumi valgustus ja müratase peavad olema nõutaval tasemel.



Sigadel peab kunstliku valgustuse tugevus olema minimaalselt 40 lx. Võimalus peab olema kasutada ööpäev läbi lisavalgusallikat, et vajaduse korral kontrollida looma heaolu ja tervist. Sigade pidamise ruumis või ehitises ei tohi tekitada äkilist müra ja tuleb vältida pidevat mürataset, mis ületab 85 dBA.

(aluseks LoKS § 3 lg 2 p 3; PõMm 80 § 10 lg 5, § 13 lg 2)

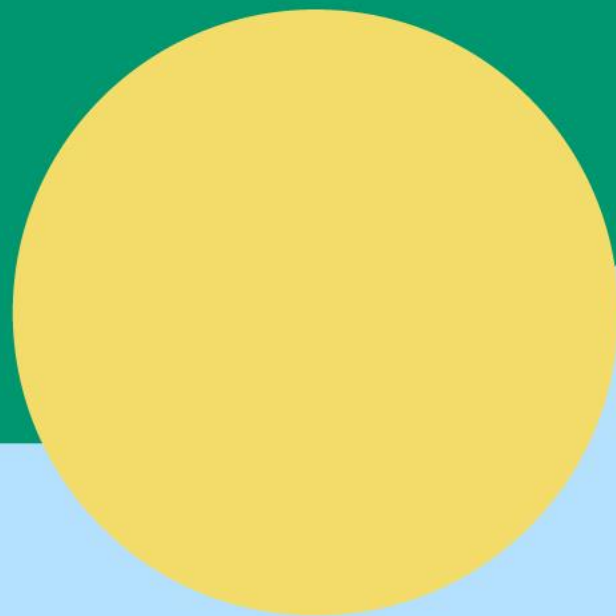
- Lisavalgusallikad
- Kui kaua töötab sigalas kunstlik valgus
- Kuidas välditakse pidevat valju müra



**Põllumajanduslikel eesmärkidel peetava või aretatava looma pidaja peab loomale võimaldama vastavalt looma liigile ja eale kohases koguses sööta ja joogivett
(aluseks LoKS § 3 lg 2 p 1; PõMm 80 § 16 lg 1-4 §17 lg 1-2)**

- Põllumajandusloom peab iga päev saama eale kohases koguses ja füüsilisi tarbeid rahuldavat sööta ja pääsema takistamatult sööma. Loomadel peab olema vaba juurdepääs puhtale joogiveele. Söötmise ja jootmise vahendid peavad olema paigutatud selliselt, et sööda ja vee saastumise oht oleks võimalikult väike.

**Tänan
kuulamast!**





PÕLLUMAJANDUS- JA TOIDUAMET

KÜSIMUSI?

Kasutatud materjalid:

- Põllumajandusministri määrus nr 80. 'Nõuded sigade pidamisele ja selleks ettenähtud ruumi või ehitise kohta, sigade suhtes rakendada lubatud veterinaarsete menetluste loetelu ja neid läbiviivad isikud ning nõuded nende menetluste teostamisele ja neid menetlusi teostava isiku ettevalmistusele'
- KOMISJONI SOOVITUS (EL) 2016/336 nõukogu direktiivi 2008/120/EÜ (milles sätestatakse sigade kaitse miinimumnõuded) kohaldamise kohta seoses sigade sabade lõikamise vajadust vähendavate meetmetega
- NÕUKOGU DIREKTIIV 2008/120/EÜ sigade kaitse miinimumnõuded
- Loomakaitseseadus